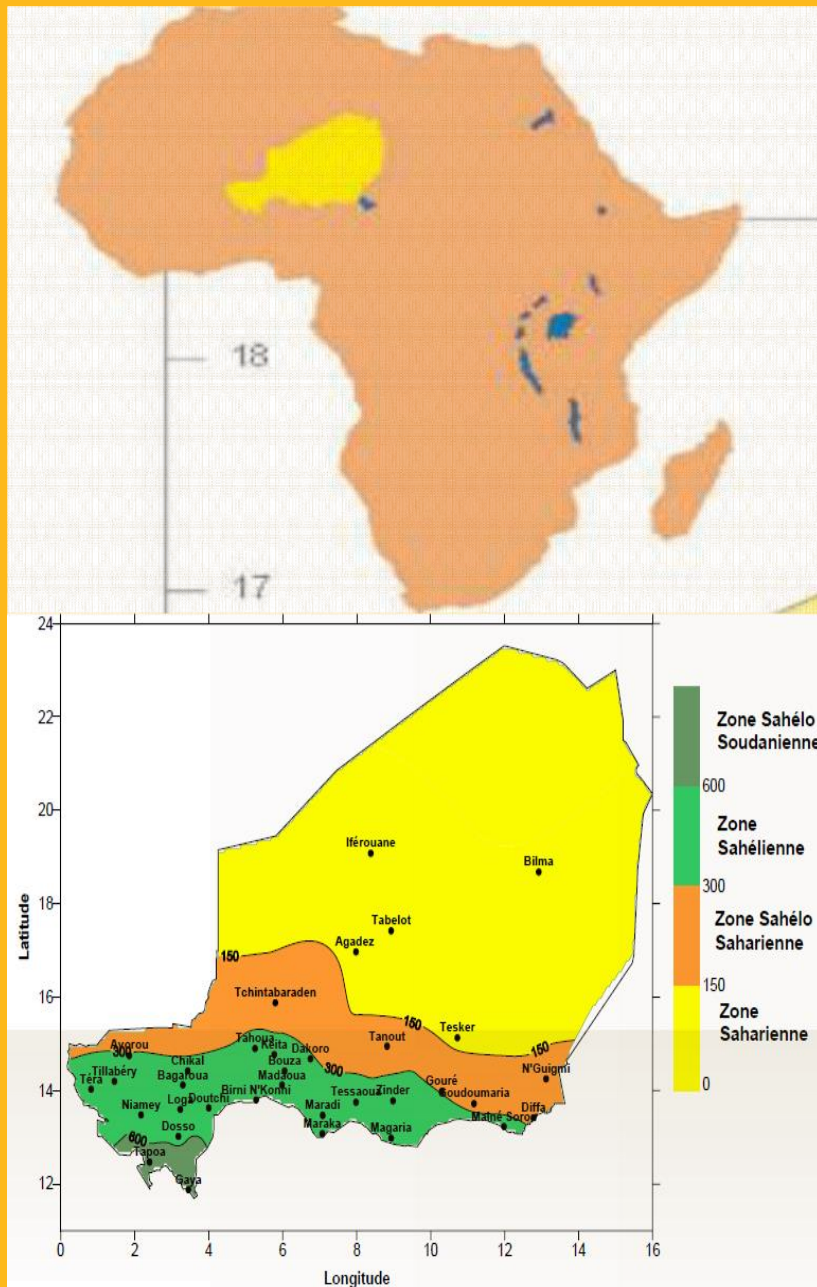


# Quelques bonnes pratiques en matières de gestion durables des terres

Cas du Programme de Développement de l'Agriculture Familiale (ProDAF-Niger)  
Financé par le FIDA, ASAP, OFID-FEM et Etat du Niger



# Contexte D'intervention Du ProDAF



Dégradation des  
ressources  
naturelles

Changements  
Climatiques

Forte croissance  
démographique

Perte du capital  
productif

Sécheresse

Pauvreté



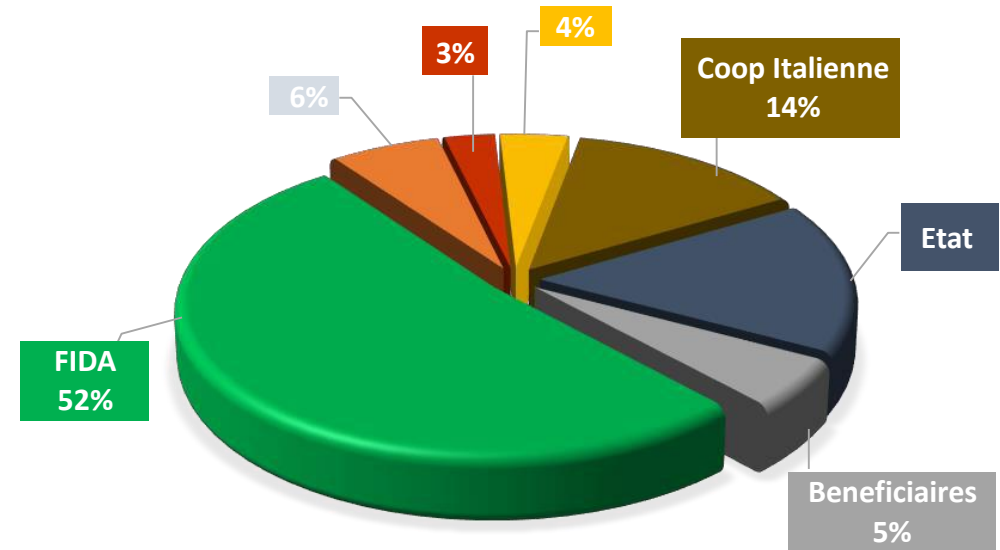
**Approche intégrée de Développement FIDA / Gouvernement du Niger pour s'attaquer aux contraintes identifiées à travers le: ProDAF dont le Programme Systèmes Alimentaires Résilients (RFS / PAI-FEM) est l'un des guichets de financement**

Programme de Développement de L' Agriculture Familiale ProDAF - Niger



	Reliquats PASADEM et	10.5 millions dollars US
	SAP (2013-2015)	48.5 millions dollars US (23.4%)
	SAP (2016-2018)	48.5 millions dollars US (23.4%)
ASAP	ASAP	13.0 millions USD (6,3%)
OFID 1	PUSADER+	6.0 millions dollars US (3%)
FEM	FEM	7,6 millions dollars US (3.9%)
COOP.I	PAMIRTA	28,2 millions dollars US (13,6%)
ETAT	ETAT DU NIGER	33,4 millions dollars US, soit 16,1%
BENEF	BENEFICIAIRES	11,1 millions dollars US (5,4%)

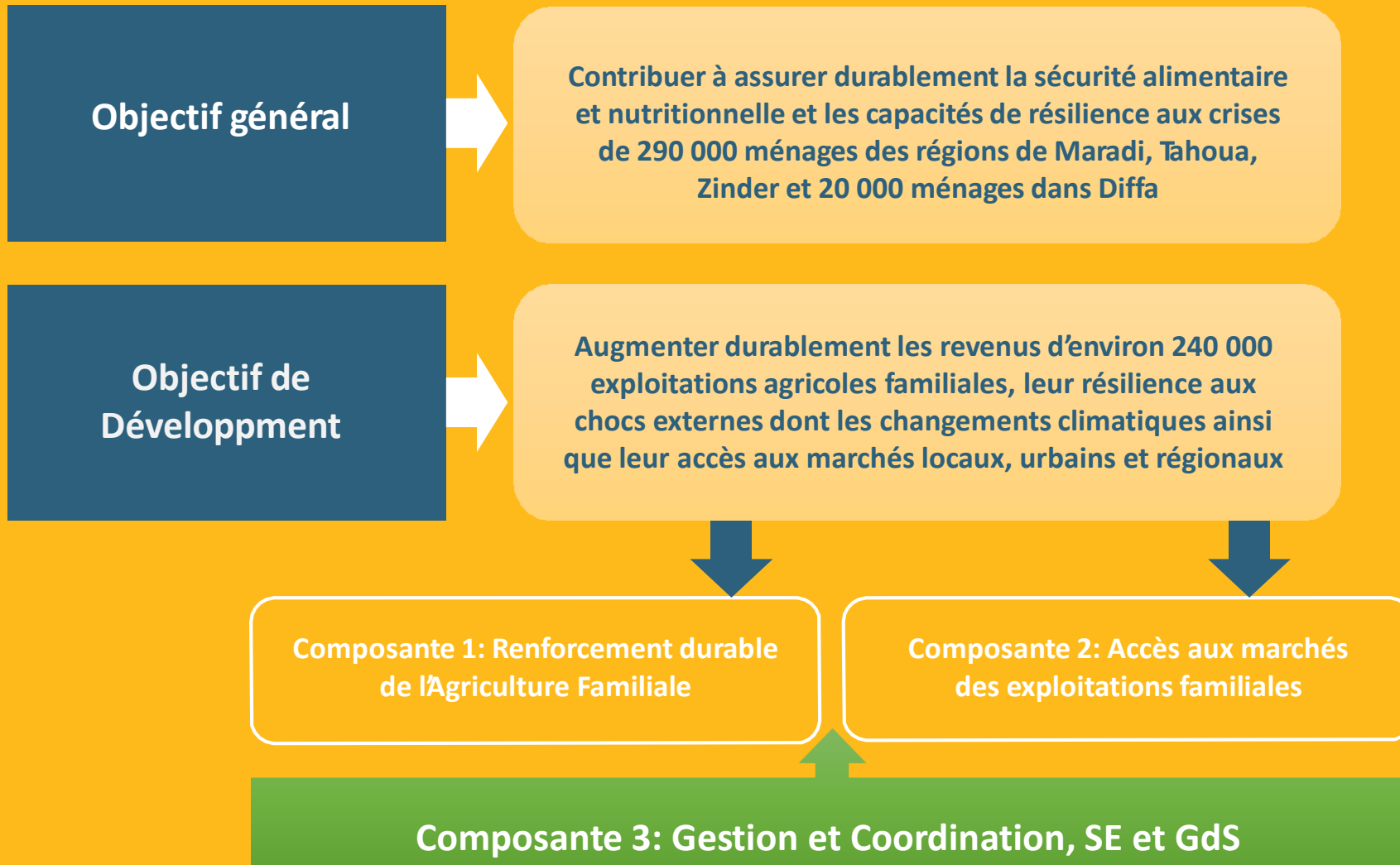
# Contexte Financement du ProDAF



## Répartition des couts par source de financement

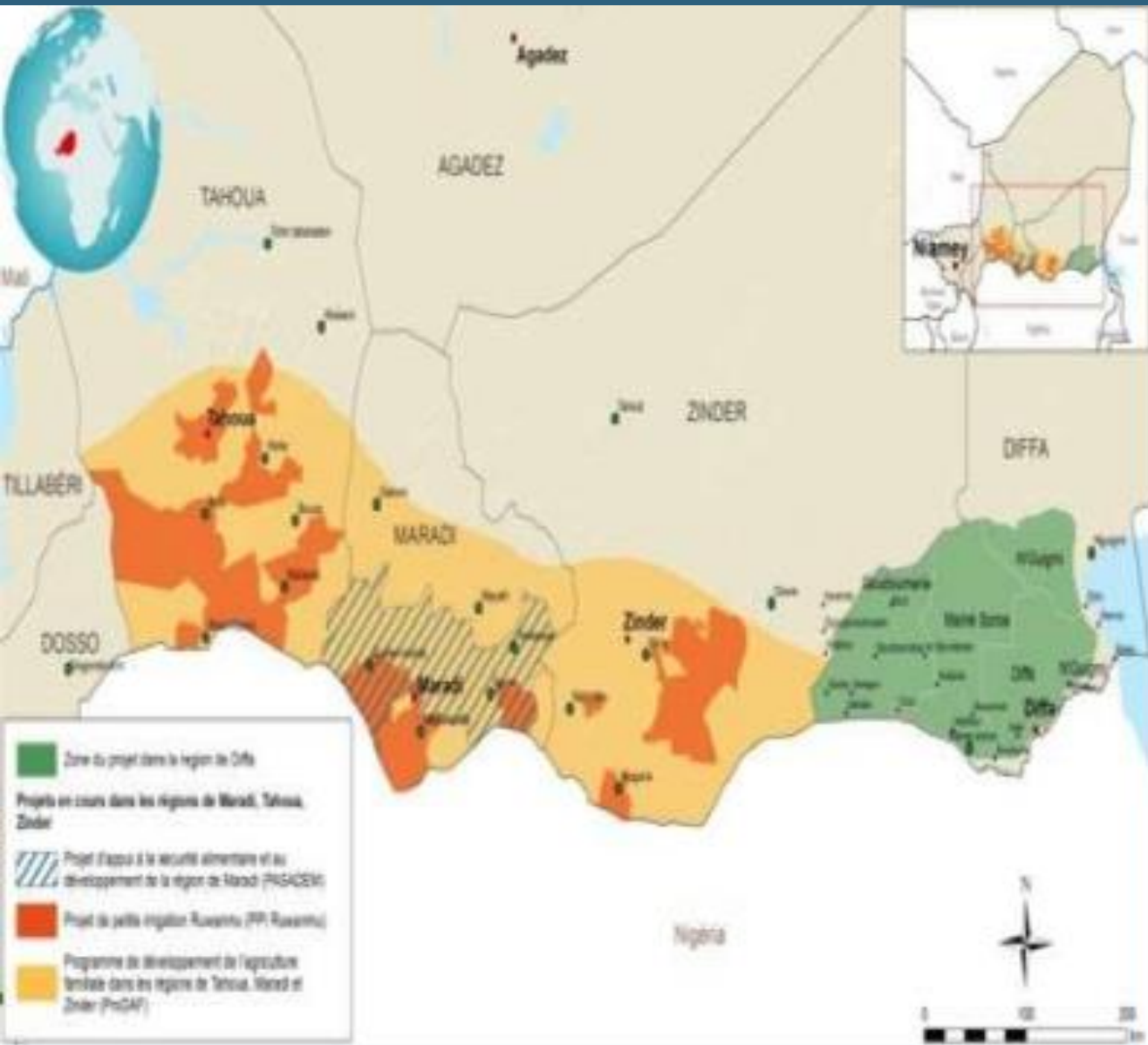
- OFID 2: 15 millions de dollars US, soit 21 millions USD
- NORAD: 3,8 millions + US 12,5 millions d'USD (ProDAF/Diffa)
- 246 millions USD soit 123 milliards FCFA

# Objectifs du ProDAF



## Approche d'Intervention ProDAF - RFS

- Faire faire avec les ONG locales spécialisées
- Suivi Assurance qualité par les Services techniques déconcentrés
- Mesure de l'impact avec des structures spécialisées Centre National de Suivi Environnemental Ecologique (CNSEE)
- L' université, INRAN



## Zone d'intervention du ProDAF

Le Programme Systèmes Alimentaires Résilients (RFS) vise à lutter contre les principaux facteurs de dégradation de l'environnement à travers la promotion d'une approche holistique et intégrée pour améliorer la productivité des systèmes agricoles où l'insécurité alimentaire est directement liée à la dégradation de l'environnement.

Le financement ProDAF va directement contribuer à l'atteinte des objectifs quantitatifs i) sur la restauration des terres sur 8 900 ha par rapport à un objectif du ProDAF de 20 000 ha et un objectif national du plan d'investissement de l'i3N

« les Nigériens Nourrissent les Nigériens » de 200 000 ha de bassins versants à traiter et ii) sur la mobilisation des eaux par la réalisation de 16 Ouvrages de Mobilisation des Eaux dont 12 seuils et 4 mares, par rapport à un objectif du ProDAF de 150 ouvrages et un objectif national de 700 ouvrages. Au total 22 410 ménages soit 156 870 personnes bénéficieront des interventions du RFS.



**Programme de développement de l'agriculture familiale (ProDaf)**

*Mobiliser et appuyer les communautés locales pour la restauration des parcours pastoraux dégradés*



**Mise en valeur du site récupéré phase 1**  
Mobilisation des bénéficiaires pour la collecte et le stockage des semences des herbacées  
Ensemencement des demi-lunes confectionnées



**Mise en valeur des sites récupérés avec des espèces forestières de valeurs**



**Le ProDaf réhabilite les espaces sylvo-pastoraux dégradés pour booster les rendements des agro-pasteurs**




**Le ProDaf récupère les terres agricoles dégradées pour augmenter de la production des ménages vulnérables**





## Réalisations physiques – effets – impact- cas GDTE récupération des terres

Réalisations physiques: 10 491ha (soit 50% de la cible globale) de terres dégradées récupérées en amont en aval des bassins versants dont 3 267 ha au titre du financement RFS:

- L'accroissement des revenus des ménages (70.000 FCFA par an) par la vente des produits et sous produits (paille essentiellement).
- Le renforcement de la biodiversité avec l'introduction/apparition de nouvelles variétés/espèces herbacées, arborée et animales;
- L'augmentation de la production agricole à travers l'augmentation des superficies.
- La réduction de moitié de la période de soudure (4- 6 mois à 2- 3 mois selon les localités) en utilisant la rémunération reçue lors des travaux pour payer des vivres, des petits ruminants et de développer des activités génératrices de revenus.
- La quantité de carbone séquestrée est actuellement estimée à -6.3 tCO<sub>2</sub>eq par hectare et par année pour la biomasse, et -5,3 tCO<sub>2</sub>eq par hectare et par année pour le sol (rapport d'étude d'achèvement du FEM/PASADEM).

# Quelques témoignages des bénéficiaires de cash for asset

Avant le ProDAF, ce terrain était inculte. Aucune plante ne pousse la dessus. C'est ainsi que le ProDAF a sensibilisé les femmes du groupement Hadin Kaye de Gagama (Commune de Guidan Roumdji) pour faire des Zai afin de cultiver le sorgho. Nous pouvons affirmer depuis le depuis de cette opérations les femmes travailleuses sur le site ont gagné environs 15-25 milles par personnes. Elles ont acheté des chèvres, d'autres font le petit commerce avec les revenus. La production en sorgho est évaluée à 800kg/ha soit 3 mois de couverture de soudure.



Comité de gestion de Dargué, nous gagnons chaque année environ 2-3 millions FCFA dans la vente de paille et semences.





## Programme de développement de l'agriculture familiale ( ProDaf )

### La Régénération Naturelle Assistée (RNA)

**Définition:** La Régénération Naturelle Assistée (RNA) consiste à laisser au cours du défrichage quelques rejets issus des souches des différents arbres et arbustes (entre 80 à 150 pieds à l'hectare) pour qu'ils poursuivent leur croissance. Aussi elle permet de repérer et protéger les jeunes plants d'arbres souhaités pour favoriser une biodiversité dans les champs.

**Objectifs visés:** Les objectifs visés à travers cette pratique sont :

1. La protection des terres de cultures contre l'érosion éolienne et hydrique;
2. L'amélioration de la fertilité des sols;
3. La production de bois de chauffe ou de service;
4. La production du fourrage pour les animaux;
5. La réduction de l'évapotranspiration;
6. La diffusion de mesures d'économie de bois (la RNA) pour réduire la demande des ménages en bois.



Semi direct de Doumier

La Régénération Naturelle Assistée: Produire bien et protéger durablement la terre nourricière



RNA renforce la matière organique des champs



Production céréalière sous

#### Stratégie de mise en œuvre :

- Information, sensibilisation des populations de la zone ciblée ;
- Identification et encadrement des adoptants dans la réalisation du défrichage amélioré ;
- Mise en place et formation des comités villageois de protection de l'environnement ;
- Diffusion des foyers améliorés en banco et métalliques comme mesure d'économie de bois de chauffe ;
- Identification et encouragement des meilleurs pratiquants au cours d'un événement de visibilité autour de la RNA
- Conduite de l'ingénieur sociale pour les zones cible



Marché pour une exploitation rationnelle et durable de la ressource en bois

**Résultat :**  
**86 571 ha** de terre mis en régénération naturelle de 2015 à 2018



# Réalisations sur la fixation de dunes, Régénération Naturelle Assistée (RNA) et Faucardage



Le ProDAF contribue à inverser la tendance à la dégradation des terres à travers la promotion de la technique de **fixation des dunes**



1126 ha traités (en faucardage et fixation de dunes) au titre du financement RFS

86 571 ha de terre mis en régénération naturelle assistée (RNA), soit 39% de la cible globale (193 425) dont 20 670 ha au titre du financement RFS



# Quelques effets impacts de la RNA-Faucardage et fixation des dunes



*Le ProDAF contribue à inverser la tendance à la dégradation des terres à travers la promotion de la technique de **fixation des dunes***





**Développement de la pisciculture  
dans les sites faucardés régénération  
des revenus aux pêcheurs**

## **Effets impacts de la RNA-Faucardage et fixation de dune**

*Gain de 86 400 FCFA/ménage par ménages bénéficiaire du cash*

L'augmentation de la production agricole à travers l'augmentation des superficies.

Protection de bassins de production pour la petite irrigation.

Le renforcement de la biodiversité avec l'introduction/apparition de nouvelles variétés/espèces herbacées, arborée et animales.

La réduction de moitié de la période de soudure (4-6 mois à 2-3 mois selon les localités) en utilisant la rémunération reçue lors des travaux pour payer des vivres, des petits ruminants et de développer des activités génératrices de revenus.

La quantité de carbone séquestrée est actuellement estimée à -6.3 tCO<sub>2</sub>eq par hectare et par année pour la biomasse, et - 5,3 tCO<sub>2</sub>eq par hectare et par année pour le sol (rapport d'étude d'achèvement du FEM/PASADEM).



## Contribution du RFS: OME

Réalisation des ouvrages de mobilisations des eaux (OME) seuils d'épandages pour favoriser l'infiltration et la remontée de la nappe pour les cultures de décrues et irriguées.

Selon l'avis du représentant du Sultan de Gobir, pour la première fois, nous venons de voir l'épandage de notre vallée après 22 ans d'absence. C'est l'épandage des eaux qui permet de faire les cultures de crues et irriguées.

**Nous ne pouvons que dire Merci au ProDAF!**



## Contribution du ProDAF-RFS dans les Stratégies Nationales

Les interventions du ProDAF en général et du Programme Systèmes Alimentaires Résilients contribuent aux stratégies de développement prioritaires définies par l'Etat à travers l'Initiative 3N "les Nigériens Nourissent les Nigériens".

Le Plan de Développement Economique et Social 2017-2021 programme 10 Gestion Durables des Terres, des eaux et de la Diversité biologique, le ProDAF-RFS est un outil de mise en œuvre.

Le ProDAF-RFS contribue aux ODD horizons de 2030 à travers les Objectifs 12, 13 et 15.

Le ProDAF contribue à la plateforme du dialogue politique sur la GDTE à tous niveaux (National et Régional).

# Leçons tirées de la mise œuvre des techniques

## Leçon 1:

La promotion de synergie d'action entre les intervenants de la Gestion Durable des Terres et des Eaux permettent d'avoir plus d'impact sur le terrains;

## Leçon 2:

La forte implication de tous les acteurs (communautés, autorités, services techniques, ONG) de la conception à la réalisation et aux suivi-évaluation est gage de réussite et de gestion durables des sites traités;

## Leçon 3:

Le couplage des activités de la GDTE à d'autres activités de soutiens (comme l'appui à la production, les kits caprins) est facteur de lutte efficace contre la vulnérabilité des ménages pauvres (rapport de l'évaluation d'Impact du PASADEM- FIDA).

## Leçon 4:

L'implication des institutions scientifiques sur le suivi d'impact permet :

- (i) un suivi/évaluation de qualité et « scientifiquement reconnu » sur les impacts écologiques et
- (ii) une communication efficace sur les bénéfices écologiques;

## Leçon 5:

L'ampleur des dégradations des terres avec le phénomène de changement climatique, l'envahissement des plantes nuisibles (*Sida Cordifolia*) nécessite un suivi et engagement politiques des pouvoirs publics.

# Resilient FOOD SYSTEMS



[resilientfoodsystems.co](http://resilientfoodsystems.co)