



fem FONDS POUR L'ENVIRONNEMENT MONDIAL
POUR INVESTIR DANS NOTRE PLANÈTE



FIDA
Investir dans les populations rurales



Systèmes Alimentaires
Résilients

Systèmes Alimentaires Résilients

Points saillants du programme 2021



Resilient Food Systems

Points saillants du programme
2021

Les appellations employées dans cette publication et la présentation des données y figurant n'impliquent de la part de World Agroforestry (ICRAF) ou du Fonds international de développement agricole (FIDA) aucune prise de position quant au statut juridique des pays, territoires, villes ou zones ou de leurs autorités, ni quant au tracé de leurs frontières ou limites territoriales.

Cette publication ou toute sous-partie de celle-ci peut être reproduite sans autorisation préalable de l'ICRAF ou du FIDA, à condition que: la publication ou l'extrait reproduit soit attribué conjointement à l'ICRAF et au FIDA; le titre de la présente publication soit indiqué dans toute publication de ce type; et qu'un exemplaire soit envoyé à la fois à l'ICRAF et au FIDA.

Conception et montage: Debra-Jean Harte

Edition et Production: Hanna North, Rodrigo Ciannella and Jonky Tenou

Pour plus d'information: www.resilientfoodsystems.co

Rodrigo Ciannella: R.Ciannella@cgiar.org

Jonky Tenou: Y.Tenou@ifad.org

Jean-Marc Sinnassamy: Jsinnassamy@thegef.org

Produit par World Agroforestry (ICRAF)



Contenu

| | | |
|----|--|----|
| 01 | A propos des Systèmes Alimentaires Résilient | 4 |
| 02 | S'IMPLIQUER Connecter, collaborer et partager | 16 |
| 03 | AGIR Surpasser, élargir, recouper | 20 |
| 04 | PISTER Suivre, apprendre, répomdre | 24 |
| 05 | METTRE L'ACCENT SUR LE GENRE Intégrer, représenter, autonomiser | 30 |
| 06 | Les défis de 2021 | 34 |
| 07 | Envisager 2022 | 35 |



©État de Benue, Projet de Développement Agricole, PNUD-GEF Nigeria.

Liste des abbréviations

| | |
|----------|---|
| AGRA | Alliance pour une Révolution Verte en Afrique |
| CIAT | Centre International pour l'Agriculture Tropicale |
| COVID-19 | Coronavirus 2019 |
| CSA | Agriculture climato-intelligente |
| FAO | Organisation des Nations unies pour l'alimentation et l'agriculture |
| FEM | Fonds pour l'Environnement Mondial |
| FFS | Champs Ecoles des Paysans |
| FIDA | Fond International de Développement Agricole |
| GDT | Gestion Durable des Terres |
| IAP | Pilote d'Approche Intégrée |
| ICRAF | International de Recherche en Agroforesterie |
| K&L | Savoirs et Apprentissage |
| M&E | Suivi et Évaluation |
| ONG | Organisation Non Gouvernementale |
| PAR | Plateforme de Recherche en Agroforesterie |
| PCU | Unité de Coordination du Programme |
| PPP | Partenariat Public-Privé |
| RFS | Systèmes Alimentaires Résilients |
| SHARED | Approche partagée des parties prenantes pour une prise de décision éclairée par le risque et fondée sur des preuves |
| SMS | Service de courts messages textuels |
| UNDP | Programme de Développement des Nations Unies Réseau |
| WOFAN | Réseau de promotion des agricultrices |



©État d'Adamawa, Projet de Développement Agricole, PNUD-GEF Nigeria.

Avant propos



Gustavo Fonseca

*Directeur des Programmes
Fonds pour l'Environnement Mondial*

Le rapport annuel 2021 du programme Systèmes Alimentaires Résilients (RFS) présente les réalisations étonnantes des pays accomplies en dépit des défis imposés par la pandémie de COVID-19. Les petits exploitants agricoles et les communautés locales payent un lourd tribut à la pandémie et, dans certains cas, aux menaces que représentent les criquets pèlerins et l'insécurité. Les solutions intégrées promues par RFS se sont avérées particulièrement appropriées pour renforcer la résilience de ces acteurs de base et les aider à faire face à de multiples chocs.

L'approche globale RFS, consistant à s'impliquer, à agir, à suivre et à favoriser l'apprentissage adaptatif, a permis de tirer des enseignements pour adapter, reproduire et élargir les meilleures pratiques qui favorisent la durabilité et la résilience pour la sécurité alimentaire en Afrique subsaharienne. Alors que RFS entame sa cinquième et dernière année, c'est le parfait moment pour amplifier le partage des connaissances et le processus d'apprentissage dans les 12 pays participants et au-delà. Ce rapport 2021 contient de multiples données et mesures sur les différents indicateurs offrant

un aperçu du potentiel transformatif de l'approche du programme.

Ce potentiel a été mis en valeur par le Secrétariat du FEM dans une récente synthèse des enseignements tirés des programmes pilotes de l'approche intégrée (IAP) et renforcé par le Bureau indépendant d'évaluation du FEM (IEO) dans son évaluation formative de l'approche intégrée du FEM pour lutter contre les facteurs de dégradation de l'environnement. Le BIE a expressément souligné les progrès obtenus dans l'obtention de résultats environnementaux concrets et les succès obtenus pour les rapprocher des résultats socio-économiques en vue de diversifier les moyens de subsistance des communautés les plus vulnérables. Ainsi, la RFS a été reconnue comme un exemple de bonne pratique dans la manière de prendre en compte et de mesurer la résilience de manière cohérente dans un programme.

Le Secrétariat du FEM est reconnaissant de l'implication et de l'engagement continus de tous les partenaires RFS et des équipes de projet pays qui travaillent avec les communautés à des actions collectives pour inverser la dégradation des terres et investir dans des solutions à long terme pour la sécurité alimentaire en Afrique subsaharienne. Nul doute que les expériences et les enseignements qui en découlent aideront les pays à se positionner en vue d'un engagement futur dans les programmes intégrés du FEM visant à transformer les systèmes au bénéfice de la santé des populations et de la planète.



Mr Anyonge Tom Mwangi

*Directeur de la Division Environnement,
Climat, Genre et Inclusion Sociale - FIDA*

L'année 2021 était déterminante pour le programme "Systèmes Alimentaires Résilients" (RFS), la majorité de ses projets nationaux et régionaux faisant l'objet d'un examen à mi-parcours.

Le rapport annuel 2021 présente les données de l'examen à mi-parcours qui montrent des succès continus et des progrès significatifs vers nos objectifs, malgré les difficultés persistantes causées par la pandémie de COVID-19. Nous restons déterminés à partager nos connaissances et notre expérience toujours croissantes avec les projets, les partenaires et l'ensemble de la communauté des systèmes alimentaires.

Ces nombreux acteurs continuent de faire preuve de leur capacité d'adaptation et de leur détermination à inverser la dégradation d'un large éventail d'agro-écosystèmes et à investir dans des solutions à long terme, pour une résilience et une sécurité alimentaire durables en Afrique subsaharienne.

C'est avec grand plaisir que je saisis cette occasion pour exprimer la gratitude du FIDA à tous ceux qui ont participé au programme, pour leur soutien et leur engagement continu envers la mission vitale du programme d'accroître la productivité agricole, d'améliorer les moyens de subsistance et de restaurer les paysages dégradés dans les systèmes de petites exploitations agricoles.

Entrant dans la cinquième année du programme, les recommandations, les enseignements et les bonnes pratiques mis en évidence dans l'examen à mi-parcours fournissent une orientation claire pour l'action du FIDA et de ses partenaires. Ces enseignements sont également extrêmement précieux pour parfaire la conception et la mise en œuvre d'initiatives similaires, notamment la prochaine programmation du FEM8.

Je tiens à remercier tout particulièrement le FEM, avec qui nous avons établi autour de ce programme une collaboration confiante et fructueuse.

Thèmes du Programme



Agroforesterie & Reforestation

Intégrer les arbres dans les systèmes agricoles pour préserver les écosystèmes productifs et s'adapter au changement climatique.



Genre

Adopter des approches sensibles au genre pour favoriser un accès égal à toutes les activités du projet.



Gestion Intégrée de l'eau

Planifier, développer, et gérer les ressources en eau pour plus de qualité.



Connaissances & Apprentissage

Réfléchir, discuter et susciter de nouvelles connaissances et idées auprès de publics externes et internes.



Suivi & Evaluation

Suivi des impacts du programme sur les services écosystémiques et la sécurité alimentaire.



Vulgarisation Rurale & Développement des capacités

Concevoir et mener des formations et des supports de vulgarisation agricole.



Science, Politiques & Institutions

Fonder les politiques sur la science pour faire avancer les agendas agricoles et écologiques dans les dispositifs institutionnels.



Gestion Durable des Terres

Gérer de façon durable l'utilisation des sols, de l'eau, des animaux et des plantes pour la santé des communautés et des écosystèmes.



Filières & Accès au marchés

Développer de nouvelles filières orientées vers le marché et rendre les filières existantes plus écologiques afin de réduire la vulnérabilité économique.

Résumé Exécutif

En 2021, les projets de Systèmes alimentaires résilients (RFS) et les communautés bénéficiaires ont encore prouvé leur capacité d'adaptation et leur détermination à inverser la dégradation des terres et à investir dans des solutions à long terme pour la sécurité alimentaire en Afrique subsaharienne.

Alors que la pandémie COVID-19 en cours continue d'entraver la mobilité, le programme et ses partenaires ont trouvé des solutions technologiques pour poursuivre les objectifs du projet cette année. La résilience du programme, face à ces défis sans précédent, se concrétise en élaborant des systèmes alimentaires chaque jour plus résilients.

La période de référence 2021 a été marquée par des succès continus et des

avancées significatives vers nos objectifs, les dépassant souvent. Nous nous consacrons au partage des connaissances et à l'apprentissage continu avec nos projets, nos partenaires et la communauté des systèmes alimentaires toute entière. Les précieux enseignements tirés des activités de cette année seront sûrement répercutés sur la nouvelle année et pourront utilement renseigner d'autres initiatives visant à améliorer la sécurité des systèmes alimentaires dans le monde.

A l'orée de la cinquième et dernière année du programme, notre mission est plus claire que jamais et nos objectifs se profilent à l'horizon. Nous vous remercions pour votre soutien continu et nous sommes ravis de voir ce que nous réserve l'avenir.

NOTRE MISSION

Renforcer à long terme la durabilité et la résilience pour la sécurité alimentaire en Afrique subsaharienne.

NOS OBJECTIFS

Augmenter la productivité agricole, améliorer les moyens de subsistance et restaurer les paysages dégradés dans les systèmes de petites exploitations agricoles.

NOS COLLABORATEURS

Financé par le Fonds pour l'environnement mondial (FEM) et dirigé par le Fonds international de développement agricole (FIDA), le programme RFS est mis en œuvre par 12 projets pays dans les régions arides de l'Afrique subsaharienne, reliés par un Hub Régional.

CHAPITRE 01

A propos des Systèmes Alimentaires Résilients

PROJETS PAYS

Nos douze projets pays sont implantés dans les zones arides de l'Afrique subsaharienne. Ces zones sont extrêmement exposées à la dégradation de l'environnement et au changement climatique. En accord avec les approches générales du programme RFS, chaque projet pays investit dans la sauvegarde de l'environnement, la promotion de la sécurité alimentaire et l'amélioration des moyens de subsistance des personnes affectées par leur projet.

SÉNÉGAL
Projet de soutien à la résilience des filières agricoles



GHANA
Projet de gestion durable des terres et des eaux



NIGER
Programme de développement de l'agriculture familiale



NIGÉRIA
Gestion intégrée du paysage pour renforcer la sécurité alimentaire et la résilience écosystémique



ESWATINI
Une agriculture climato-intelligente pour des moyens de subsistance résilients



BURKINA FASO
Projet de gestion participative des ressources naturelles et du développement rural



ÉTHIOPIE
Gestion intégrée du paysage pour renforcer la sécurité alimentaire et la résilience écosystémique



KENYA
Fonds pour l'eau du Haut-Tana-Nairobi



OUGANDA
Favoriser la durabilité et la résilience pour la sécurité alimentaire dans la sous-région Karamoja



BURUNDI
Soutien à la production alimentaire durable et au renforcement de la sécurité alimentaire et de la résilience climatique dans les hautes terres du Burundi



TANZANIE
Inverser les schémas de dégradation des terres et accroître la sécurité alimentaire dans les écosystèmes dégradés des zones semi-arides en Tanzanie centrale



MALAWI
Renforcer la résilience des systèmes agroécologiques



Figure 1. RFS country projects

HUB RÉGIONAL

Les responsabilités principales du Hub Régional

- Coordonner les efforts et fournir le soutien technique aux douze projets pays,
- Assurer l'apprentissage et la collaboration entre projets,
- Suivre et mesurer l'avancement du programme, et
- Etablir des partenariats, collaborer, assurer la cohérence avec d'autres initiatives aux niveaux régional et mondial.



Figure 2. Composantes du Hub Régional RFS

Les trois piliers de l'approche RFS:

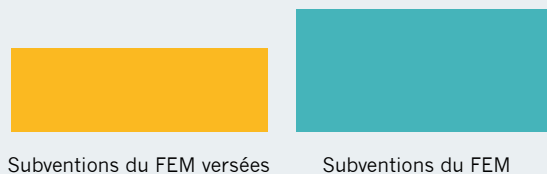
Bien que la conception et la mise en œuvre de chaque projet soient différentes, reflétant les capacités, les priorités, les vulnérabilités et les forces uniques de chaque pays, les trois piliers sont communs à l'ensemble du programme. Ce cadre unificateur, supervisé par le Hub Régional, assure une approche, une structure et un système de suivi communs à travers le programme et fournit la base de partage pour comparer les expériences, les pratiques et les outils entre les équipes de projet et les pays.



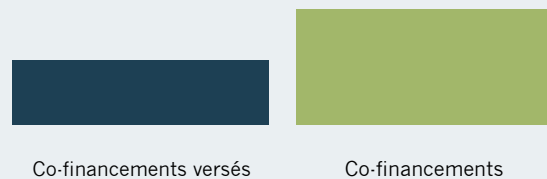
Figure 3. Les trois piliers de l'approche RFS

2021 EN CHIFFRES¹

65,6 million USD sur les **96 million USD** en dotations du GEF versés aux RFS.



252 million USD de cofinancements utilisés contre **454 million USD** engagés

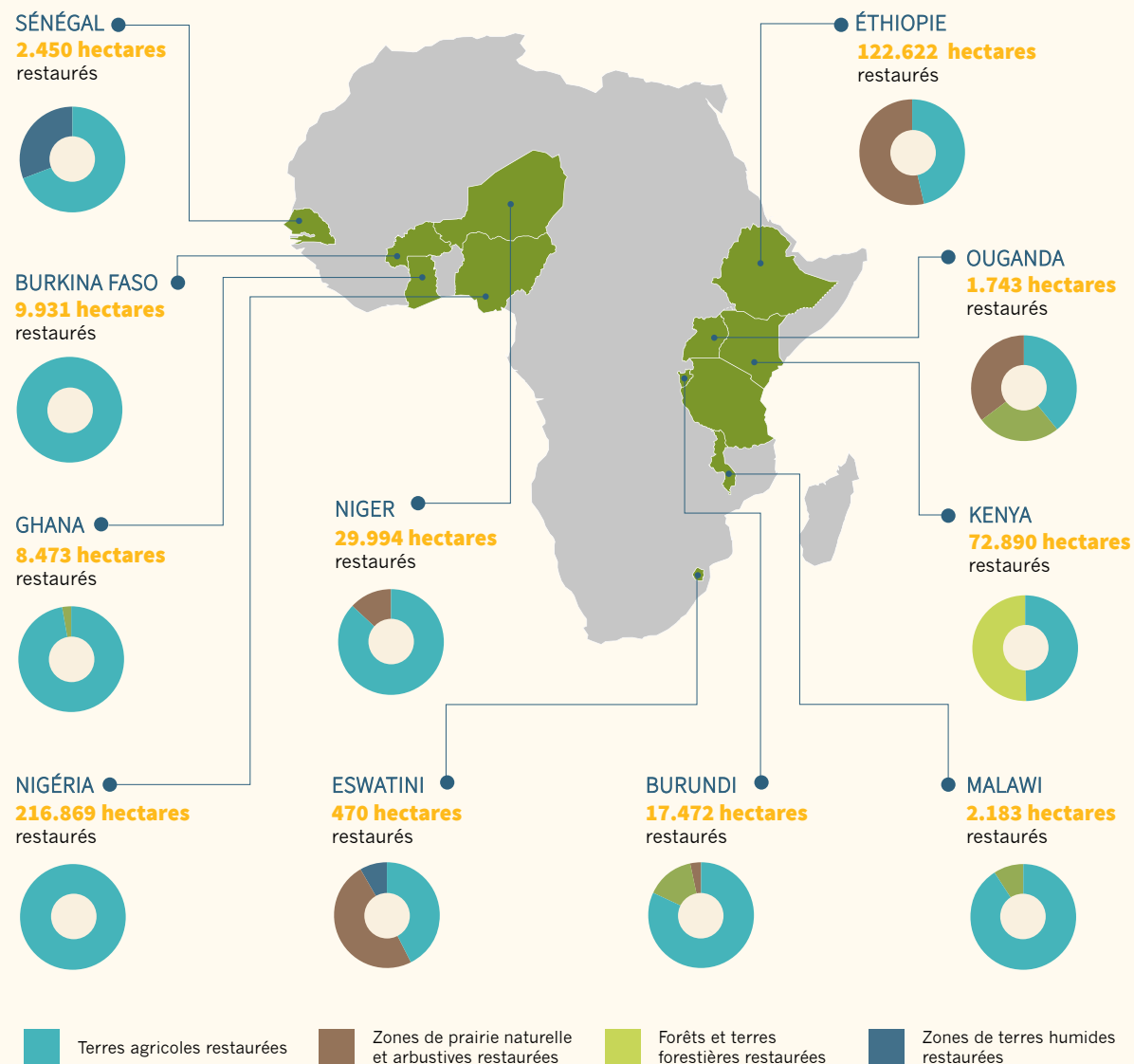


¹Chiffres basés sur les données cumulées depuis le début du programme jusqu'à juin 2021. Les données sont soumises par les projets au PCU à la fin de chaque période de référence.

484.547 restaurés de terres auparavant dégradées (70% de l'objectif ciblé du programme)

(GEF 7 Indicateur clé 3)

Les projets pays RFS œuvrent à restaurer des terres dégradées dans un large éventail de paysages en utilisant une grande variété d'approches, de pratiques et de technologies.



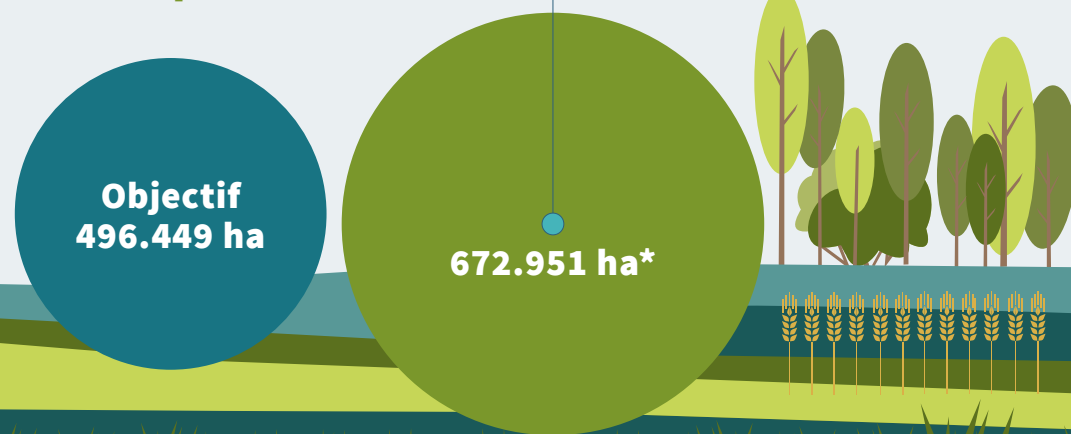


©État de Jigawa, Projet de Développement Agricole, PNUD-GEF Nigéria

Paysages sous systèmes durable dans les systèmes de production

(GEF 7 Indicateur clé 4.1)

Cible dépassée de 36%

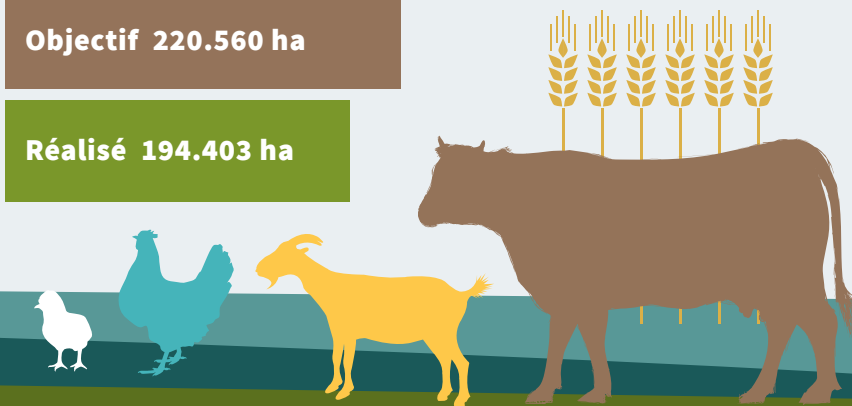


Paysages sous gestion durable dans les systèmes de production

(GEF 7 Indicateur clé 4.3)

Objectif 220.560 ha

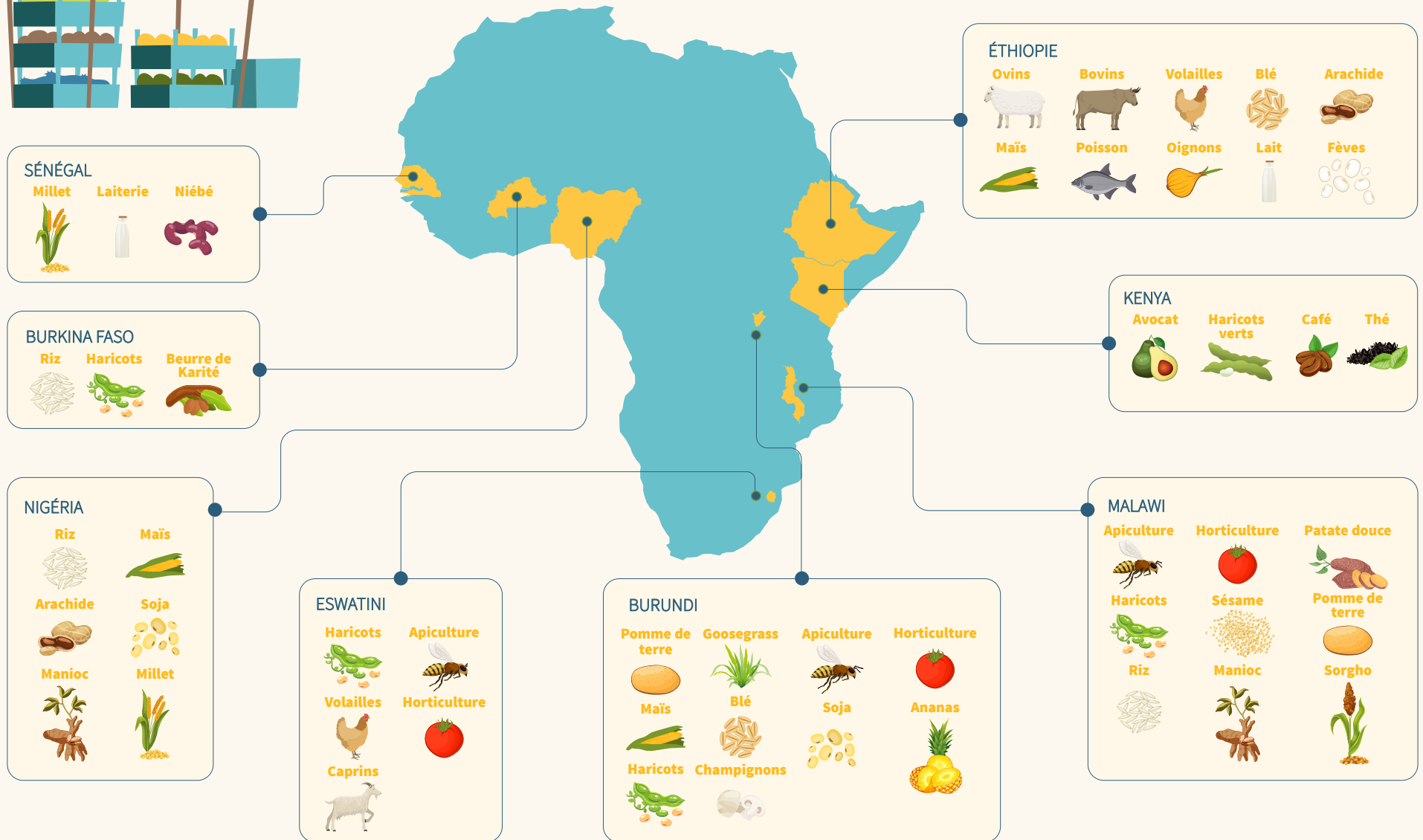
Réalisé 194.403 ha



*noter que pour le Ghana, cette réalisation inclut le projet cofinancé et que pour l'Éthiopie, il s'agit des terres déjà comptabilisées dans l'indicateur 3.1



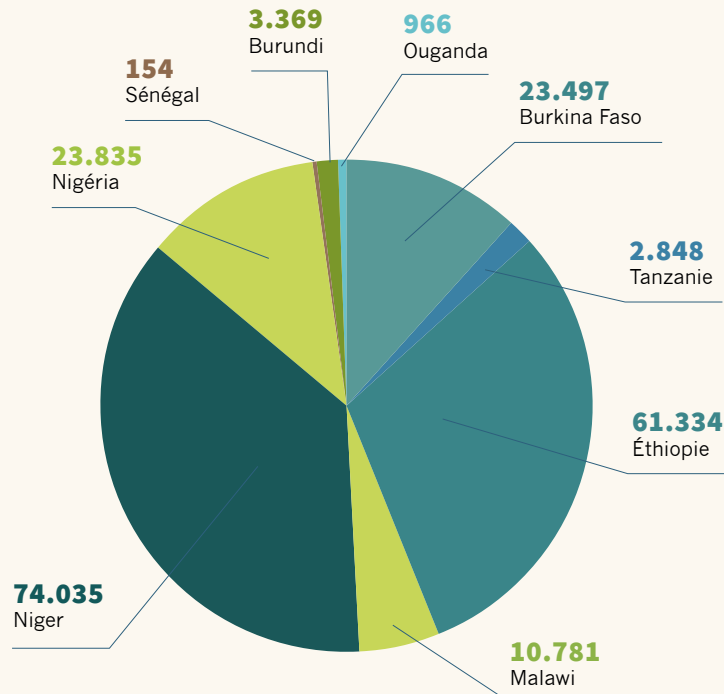
19 filières durables en développement dans les projets pays RFS.





200.819 exploitants

furent formés par les projets pays RFS aux pratiques de **gestion durable des terres.**



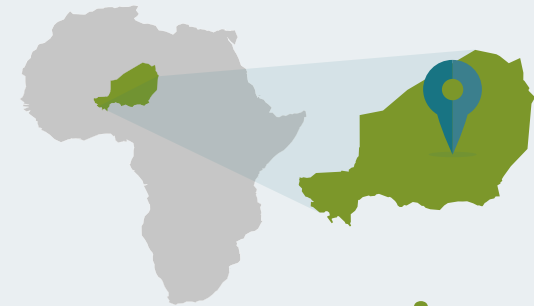
17 millions de tonnes métriques de CO2e

ont été évitées ou séquestrées grâce aux activités RFS.



57.720 Agriculteurs Nigériens

déclarent un gain de 10% de leur rendement en raison du **développement d'une filière verte**



Le Niger

a enregistré une baisse de

47,8%

de la malnutrition chronique dans la zone du projet RFS



47 nouveaux supports de connaissances

créés et diffusés

Réalisés
47

Ciblés
15



Ciblés 475

Réalisés

432 produits de communication

créés et diffusés



39 sessions d'échanges d'enseignement inter-pays menées

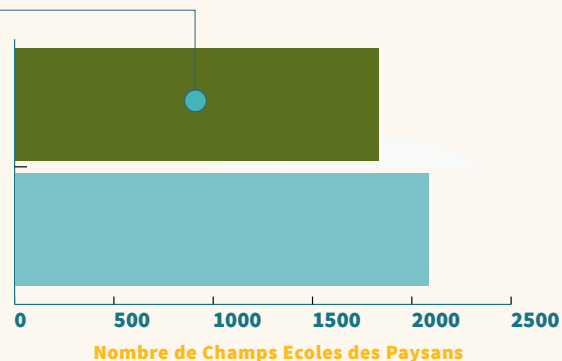


1.832 Champs Ecoles des Paysans (FFS)

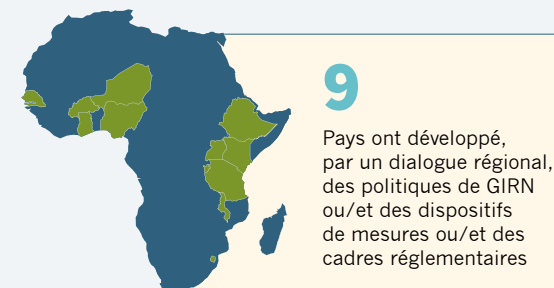
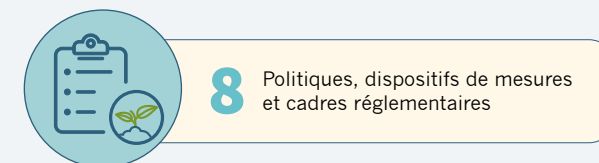
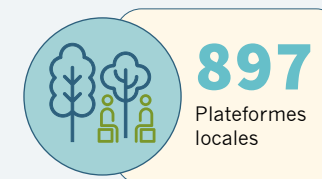
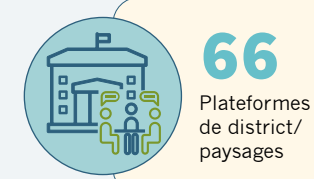
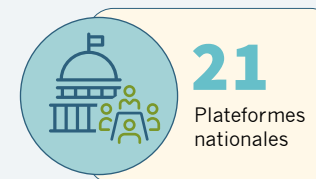
ou Ecoles Agro-Pastorales instaurés couvrant

104.284 exploitants

87% de la cible atteinte



RFS a instauré des **plateformes multi-partites** et influé sur les **politiques, dispositifs de mesures** et les **cadres réglementaires** touchant à la gestion intégrée des ressources naturelles au niveau national, de district/paysage et local.



Aperçu de nos projets pays

Les projets RFS ne laissent rien au hasard. voici quelques chiffres en vrac. représentant la partie émergée de l'iceberg RFS à travers diverses intervention du programme:



Kenya



Fourniture de **3,4 millions de plantules d'arbres assortis**



14.584 bacs de récupération d'eau de pluie installés



Ouganda



1.373 (655H, 718F) membres de communautés mobilisés dans des activités alternatives telles **l'apiculture**



Sénégal



33 ateliers de sensibilisation dispensés à 2.500 personnes



Niger



29.994 ha de terres dégradées restaurées (145% de l'objectif du projet)
Contribué à la **la régénération naturelle des sols sur 188.234 ha**



Nigéria



RFS a contribué à la création de **68.629 emplois** (**38.179H, 30.450F**)



Production de cultures augmentée de 19%



Burkina Faso



3.839 bénéficiaires formés (32% de femmes) au changement climatique et aux outils de suivi environnemental



Ethiopie

65,6 million de plantules plantées sur **18.952 ha de terres**

5.484 ha de terres agro-pastorales récupérées sous techniques de gestion intégrés



©État de Gombe, Projet de Développement Agricole, PNUD-GEF Nigéria.



©2018 RFS Atelier annuel Nairobi, Kenya.



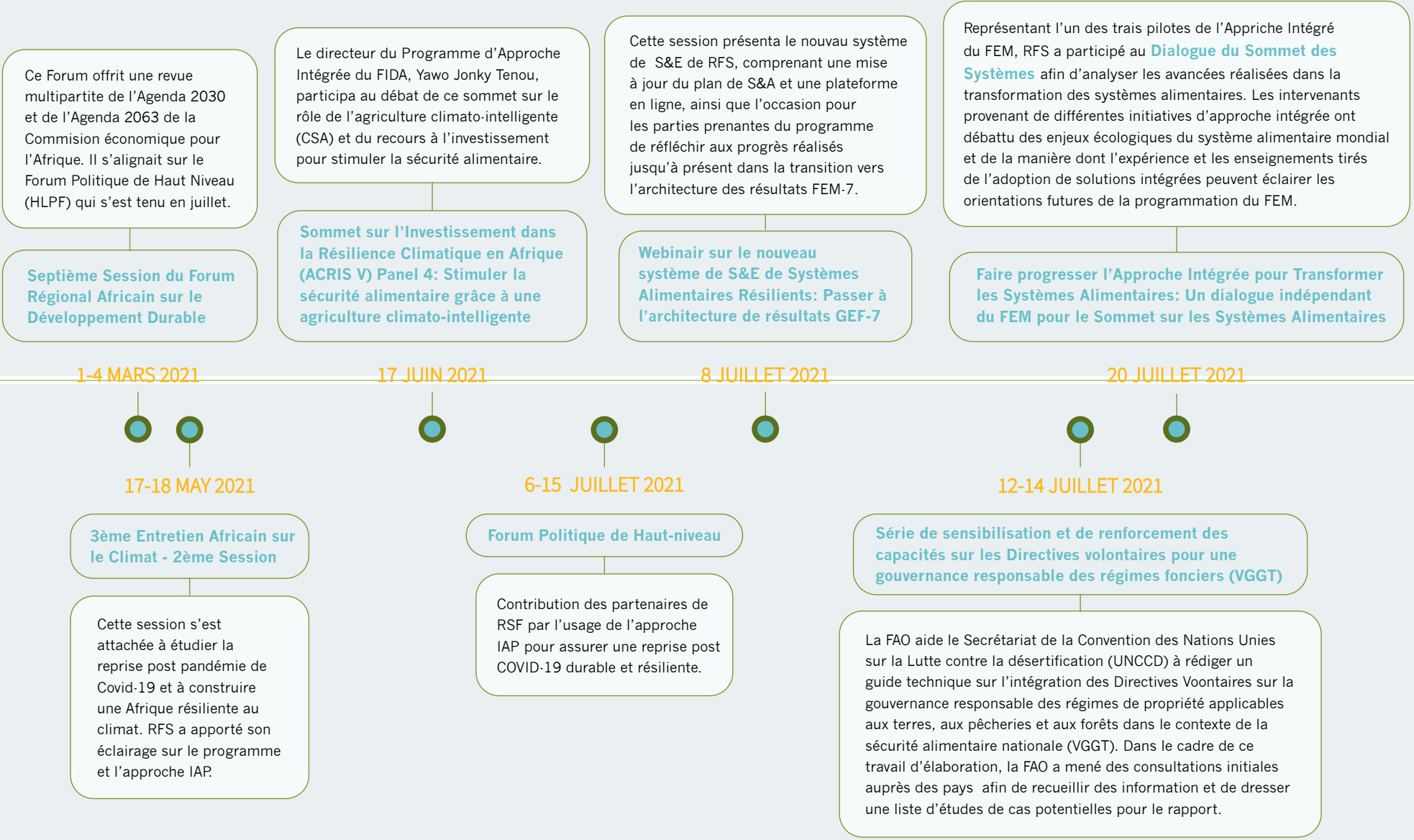
©État de Benue, Projet de Développement Agricole, PNUD-GEF Nigéria.

L'ANNÉE EN REVUE

Le programme RFS s'implique sans relâche dans des échanges d'apprentissage, facilitant le dialogue et publiant les observations et les résultats du programme en vue de nourrir nos propres activités et d'éclairer d'autres initiatives visant à faire progresser la sécurité alimentaire dans des contextes variés. Ce chronogramme présente certains de nos principaux événements et publications de l'année, mais il est loin d'être exhaustif.

Consultez notre [site Web](#) pour en savoir plus sur les autres événements ayant fait que 2021 ait été pour RSF l'une des plus réussies.

2020



Conçu pour partager certaines des leçons et savoirs générées par les Pilotes d'Approche Intégrée du FEM, cette session thématique fut l'occasion d'un apprentissage collectif et d'un partage des savoirs sur les approches intégrées pour transformer les systèmes alimentaires. La session suivit le parcours d'une barre de chocolat imaginaire dont les ingrédients (ex. chocolat, huile de palme, riz, café) proviennent de paysages représentatifs, présentant des innovations, des pratiques et des leçons émergentes pour transformer des systèmes et des paysages complexes.

Périple d'une tablette de chocolat: comment transformer les systèmes alimentaires par des filières durables et des approches intégrées

05 SEPTEMBRE 2021

Dans le cas de la série d'ateliers d'échanges virtuels 2021, le PCU de RFS organisa cette session pour traiter du genre et de ses intersections socio-économiques avec l'accessibilité au projet dans les projets RFS. Les chefs de projet pays du Nigéria et d'Eswatini firent part de leurs expériences de mise en oeuvre de projets tenant compte de la dimension de genre.

Faire la différence pour les femmes par la mise en œuvre de projets tenant compte de la dimension de genre

5 OCTOBRE 2021

Cet événement constitua la dernière session de la série d'ateliers virtuels RFS 2021, conçus pour aider les équipes RFS à opérer des changements institutionnels, humains et politiques pour atteindre les objectifs RFS. L'événement offrit un aperçu théorique des systèmes alimentaires résilients et des principes de plaidoyer et de mise en oeuvre. Les intervenants nationaux firent part de leurs expérience en matière de plaidoyer.

Plaidoyer pour les Systèmes Alimentaires Résilients

23 NOVEMBRE 2021

28-30 JUILLET 2021

Réunion consultative pour les sous-régions d'Afrique australe et orientale sur la stratégie de l'Union Africaine en matière de changement climatique

Cet atelier avait pour but d'examiner l'ébauche actualisée de la stratégie africaine pour le changement climatique, avec les apports de participants sur les indicateurs, les délais, les piliers, etc.

22-23 SEPTEMBRE 2021

Table ronde 2021 des pays du programme Systèmes Alimentaires Résilients

Cet événement annuel est l'occasion pour les 12 projets de discuter des activités d'intervention et des apprentissages de l'année précédente. Ces sessions, qui sont modérées, offrent un échange interactif entre les équipes de projet, les partenaires du Hub Régional et d'autres parties prenantes.

16 NOVEMBRE 2021

Dialogue d'experts en sciences, pratiques et politiques sur les systèmes alimentaires et la résilience

Cet événement interactif d'apprentissage croisé faisait partie de la série d'ateliers virtuels RFS 2021. Le dialogue a réuni des experts africains pour analyser le Sommet des Nations Unies sur les systèmes alimentaires, les actions de lancement de la Décennie des Nations Unies pour la restauration des écosystèmes et la 26ème Conférence des parties à la Convention-cadre des Nations Unies sur les changements climatiques dans une perspective scientifique, politique et pratique. Les équipes pays RFS discutèrent des implications des agendas continentaux et internationaux et de comment ils pourraient contribuer à une approche intégrée des mécanismes politiques.

2 DÉCEMBRE 2021

Réunion annuelle du Comité Consultatif RFS

Les membres du Comité Consultatif RFS, les chefs de projets pays et les représentants du Secrétariat du FEM, du FIDA et de tous les partenaires du Hub Régional se sont réunis pour discuter des progrès réalisés dans la mise en oeuvre du programme RFS au cours de l'année écoulée et proposer des actions clés pour 2022. Jonky Tenou, responsable du programme RFS au sein du FIDA, a présenté et discuté les résultats du bilan à mi-parcours de RFS.

2022

CHAPITRE 02

S'IMPLIQUER (Connecter, Collaborer, Partager)



CONNECTER

Les projets RFS découvrent toujours de nouvelles façons de se connecter aux bénéficiaires et de transmettre des informations utiles:



Kenya



Le projet utilise une plateforme **SMS de messagerie et de sondage** qui permet désormais la communication entre agriculteurs et le personnel du projet et qui diffuse des informations météo hebdomadaires et un soutien à la vulgarisation à plus de **44.000 exploitants**.



Eswatini



Une **chaîne TV féminine** diffuse de l'information sur les activités de projets locaux et anime le dialogue autour des rôles des femmes dans les prises de décision et le leadership. Les participantes à la chaîne de télévision discutent des difficultés auxquelles elles sont confrontées et des solutions qu'elles emploient pour s'assurer que leur voix est entendue.



Nigéria



Deux nouvelles applications permettent aux agriculteurs et aux agents de vulgarisation de se connecter plus facilement, de manière socialement distante, sûre et sécurisée. Les applications **RiceAdvice** et **WeedManager** donnent des informations précieuses sur tout ce qui concerne la production, la récolte et la gestion du riz. Elles sont disponibles gratuitement sur les téléphones et tablettes Android.

Voyez notre [site web](#) pour un récit complet.

Connecte-toi avec nous!



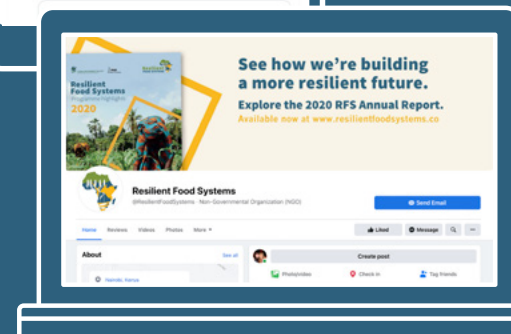
www.resilientfoodsystems.co/fr/



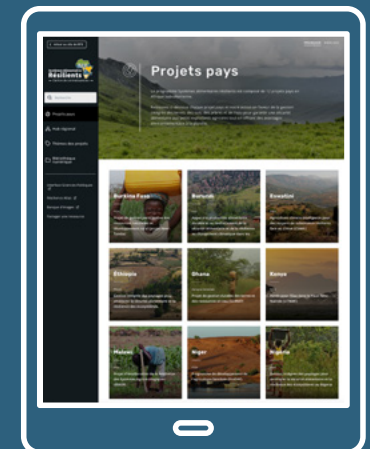
Centre de connaissances



Twitter
@ResFoodSystems



Facebook @ResilientFoodSystems



Visitez nos [pages de projet pays](#) pour trouver les liens vers nos médias sociaux emails de contact, informations projets, et plus!

COLLABORER

Les succès du programme RFS sont le reflet des divers partenariats cultivés avec les sphères publiques, privées, la société civile, la recherche et l'éducation depuis le début du programme. Ces partenariats apportent des connaissances, une expertise et des réseaux locaux qui font progresser les opérations des projets pays et l'agenda du programme dans son ensemble. Vous trouverez ci-dessous quelques-unes des manières dont les projets pays RFS se sont engagés dans des partenariats stratégiques cette année:



Tanzanie



L'**Agence Forestière de Tanzanie (TFS)** travaille avec le projet à instaurer une évaluation participative des ressources forestières avec l'aide d'une communauté locale. TFS établit également des pépinières pour fournir des plants aux groupes FFS. Lire l'article complet [ici](#).



Ouganda



À l'aide de petites subventions fournies par **sept ONG partenaires**, **26 hectares** de bois ont été plantés afin de restaurer les forêts adjacentes et de fournir aux communautés du bois de chauffage pour la cuisine. Les parcelles de boisement ont été plantées autour des manyattas (fermes familiales) et **4 ha** de ces terres ont été plantés en tant que parcelles de démonstration pour faire découvrir l'agronomie des espèces d'arbres, la production de semis et l'espacement selon différents régimes de plantation.



Nigéria



En collaboration avec **WOFAN**, FS Nigeria utilise l'approche PPP pour relier les petits exploitants agricoles aux marchés formels. Ils s'efforcent d'établir trois filières inter-états de denrées alimentaires entre des entreprises privées de transformation d'arachide et de riz et les bénéficiaires du projet. L'accord prévoit que les entreprises fourniront des semences améliorées et d'autres intrants agricoles de qualité aux agriculteurs des sept États concernés par le projet et que les agriculteurs revendront leur production aux entreprises.



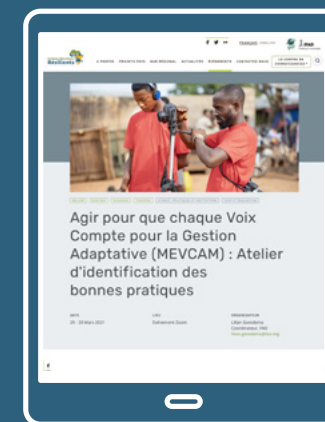
Outil type

En collaboration avec l'équipe SHARED de l'ICRAF et la FAO, **quatre sessions de formation** furent organisées pour renforcer les compétences des équipes pays dans l'amélioration de l'engagement politique et institutionnel. Un suivi de la méthodologie SHARED a été requis et fourni aux équipes pays d'Ouganda, de Tanzanie et du Malawi. Les idées émanant de ces sessions aboutirent à la production de la **Boîte à outils SHARED mise au point pour RSF**: Améliorer l'élaboration de politiques inclusives et fondées sur des données probantes.



Apprentissage type

La Division des Forêts de la FAO (NFO) et la Division de la coopération Sud-Sud et Triangulaire collaborent pour mettre en relation les communautés locales et les décideurs par le biais de l'initiative "Faire que chaque voix compte pour la la gestion adaptative" (MEVCAM). Le projet a pour but d'identifier les difficultés et de définir des solutions communes aux problèmes aigus sur le terrain grâce à la réalisation de vidéos participatives. Les projets pays RFS au Burundi, en Ouganda, Tanzanie et Malawi participèrent à un atelier de formation virtuel en mars pour recenser les bonnes pratiques issues de leurs expériences qui serviront de thèmes aux vidéos produites. **Pour en savoir plus sur cette initiative, consultez notre site web** et gardez un œil sur les mises à jour de ce projet passionnant qui verra le jour cette année.!



PARTAGER

Les projets RFS se sont surpassés pour partager les connaissances, rapprocher les parties prenantes et relayer les informations à l'échelle régionale et mondiale au cours de cette période de rapport. Voici quelques-unes des façons dont nous avons facilité les connexions en 2021:



Burkina Faso



Une foire des connaissances eut lieu les 29 et 30 avril à Ouahigouya, capitale de la province du Yatenga, autour d'un thème central: **la promotion de l'innovation pour renforcer la résilience des populations rurales face aux chocs climatiques, sécuritaires et alimentaires**. La foire fut un événement de partage d'expériences entre les bénéficiaires et les acteurs de la mise en œuvre, comportant une exposition de méthodes de transformation de produits agricoles et forestiers non ligneux, ainsi qu'une table ronde sur les initiatives d'appui communautaire menées par le FIDA.



Burundi



3 groupes de travail sectoriels sur l'agriculture et le développement rural furent organisés et activés, favorisant le partage des connaissances et la collaboration entre 151 fonctionnaires du gouvernement, les partenaires techniques et financiers, l'administration territoriale, les ONG et les représentants des communautés.



Kenya

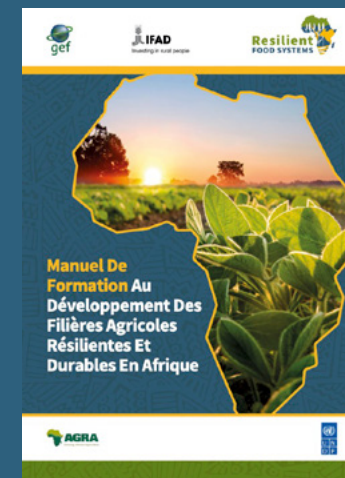


Le projet soutient **deux centres de partage d'informations**, qui travaillent avec les jeunes et les étudiants pour les sensibiliser à la conservation de l'environnement en créant des arboretums scolaires et des programmes de plantation d'arbres sur des terrains publics. A ce jour, **92 écoles ont été approchées** par le programme.!



Apprentissage type

Par le Hub Régional, PNUD-AGRA ont pu élaborer un **Manuel de formation pour le développement de filières alimentaires résilientes et durables en Afrique**. Le manuel fut l'objet d'un rodage lors de **sessions de formation** tenues en mai avant d'être finalisé pour garantir son succès dans la promotion du développement de filières alimentaires résilientes et durables (vertes). PNUD-AGRA accueille aussi maintenant un **cours d'apprentissage en ligne** connexe pour faire progresser cet important programme de durabilité.



Média type

Produit par la Commission pour l'environnement, la forêt et le changement climatique (EFCCC) d'Éthiopie, le film documentaire de RFS Éthiopie, Yekermo Ersho (la colonne vertébrale du développement), explique les meilleures pratiques du projet et l'engagement communautaire. A voir dès maintenant sur **RFS YouTube Channel!**





S'IMPLIQUER Les faits saillants

Transformation des Systèmes Alimentaires par les Approches Intégrées du FEM

En juillet 2021, les principales parties prenantes des programmes d'approche intégrée du FEM se sont réunies pour discuter des progrès réalisés jusqu'à présent dans la transformation des systèmes alimentaires lors d'un **dialogue virtuel indépendant du Sommet sur les systèmes alimentaires** en prélude au Sommet des Nations unies sur les systèmes alimentaires. Organisé par le Secrétariat du FEM en collaboration avec le FIDA, la FAO, le PNUD et la Banque mondiale, le dialogue réunit des gouvernements, le secteur privé, des institutions financières et des organisations de la société civile impliqués dans les programmes d'approche intégrée du FEM.

Le dialogue insista sur l'importance d'utiliser des approches intégrées pour concilier les agendas agricoles et environnementaux au niveau gouvernemental. **Carlos Manuel Rodriguez**, PDG et président du FEM, a lancé le dialogue en faisant part de son expérience personnelle pour promouvoir la collaboration entre ces deux secteurs au cours de sa carrière de ministre de l'environnement au Costa Rica. Il rappela que la déconnexion souvent ressentie entre les objectifs institutionnels de chaque secteur, provient d'une focalisation sur les différences plutôt que sur les similitudes.

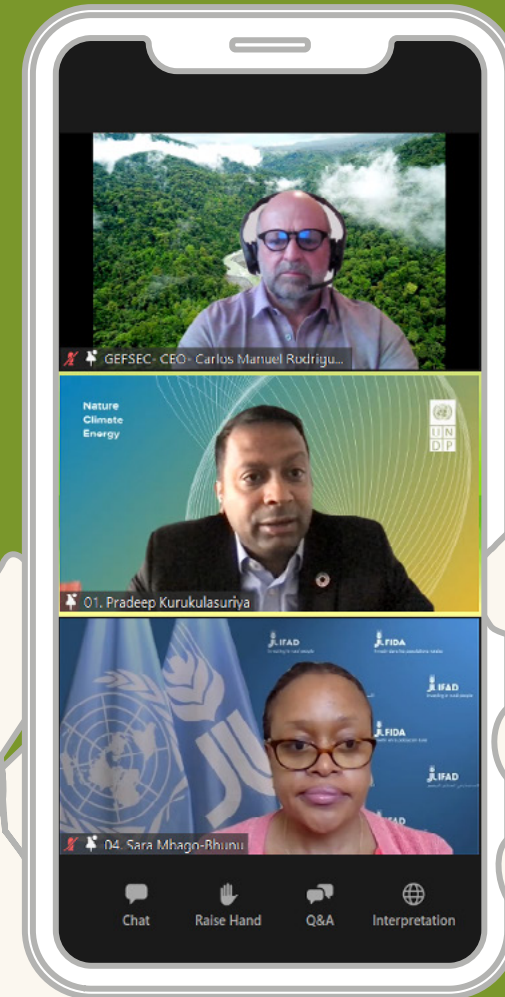
L'intervenante **Sara Mbago-Bhunu**, Directrice de la Division d'Afrique orientale et australe au Fonds international pour le développement

agricole (FIDA), présenta des expériences de RFS durant l'événement. S'appuyant sur les réussites et les enseignements tirés, Mme Mbago-Bhunu souligna l'importance du financement durable pour soutenir les plateformes multipartites, insistant sur l'efficacité des solutions à long terme pour la transformer les systèmes alimentaires.

Pour répondre à la demande de populations croissantes (et aux bouches que les systèmes alimentaires mondiaux doivent nourrir), il est possible que l'expansion agricole se fasse au prix de l'intégrité environnementale. C'est pourquoi le FEM s'engage à trouver des solutions écologiques et socialement responsables en planifiant et en menant des interventions au niveau des paysages et des chaînes d'approvisionnement, en mobilisant des parties prenantes à plusieurs niveaux.

Les plateformes multipartites permettent un dialogue à partir de diverses perspectives, en atténuant les tensions entre les acteurs. Il s'agit de collaborer, de faire des compromis, de résoudre des problèmes et d'écouter. Au final, l'objectif commun est un système alimentaire mondial durable et résilient, car tous nos moyens de subsistance dépendent de sa réussite.

Voyez notre site web pour lire notre compte rendu complet de cet événement passionnant!



CHAPITRE 03

AGIR (Surpasser, élargir, recouper)



SURPASSER

Les projets pays surpassent continuellement les attentes et voient les résultats de leur travail s'étendre en largeur et en hauteur. Voici exemple comment procèdent certains projets pays RFS pour atteindre et dépasser les objectifs fixés pour accroître la résilience des systèmes alimentaires dans leurs zones locales:



Malawi



L'**apiculture et des cuisinières économes en combustible** combattent la déforestation et la dégradation écologique et sont reçus avec enthousiasme par les bénéficiaires du projet. L'apiculture est une pratique lucrative vers laquelle se tournent de nombreux producteurs de charbon (**lire ici le récit complet!**), et les cuisinières réduisent la quantité de bois de chauffage nécessaire à la consommation des ménages. Ces initiatives ont connu un tel succès qu'elles sont adoptées au-delà du périmètre du projet, souvent par des agriculteurs **auto-motivés**.



Burundi



Le projet a des objectifs, pas de limites. L'équipe RFS du Burundi **a convaincu 1260 agriculteurs** d'utiliser l'outil de suivi participatif de l'impact, l'évaluation de la dégradation des terres arides (LADA), **doubleant ainsi son objectif initial de 636 agriculteurs**, contrôlant les indicateurs de GDT dans la zone du projet.



Sénégal



Ce projet est en bonne voie **pour restaurer les forêts de mangroves**. En incitant les bénéficiaires à pratiquer l'apiculture et l'ostréiculture dans les zones humides reconquises, le projet progresse de manière exponentielle vers son objectif de restauration de **1000 hectares** de cet écosystème diversifié.



Entre juin 2020 et juin 2021, **730 ha de mangroves furent restaurées**



Activité type

AGRA et le PNUD lancèrent trois financements catalyseurs sous-régionaux en partenariat avec des organisations travaillant à renforcer la résilience et la durabilité des filières agroalimentaires et l'intégration de la gestion des ressources naturelles dans les systèmes alimentaires africains. Au total ils reçurent des douze pays RFS soixante-trois notes conceptuelles et attribuèrent trois subventions à Kilimo Trust et Musoma Foods Pvt Ltd en Tanzanie et en Ouganda; au Groupe de Conseil GRAD du Burkina Faso; et au African Fertilizer and Agribusiness Partnerships au Malawi et pays limitrophes. Pour en savoir plus sur les projets lauréats, voyez **le brief d'ICRAF avec l'information détaillée**.



ÉLARGIR

Les bénéficiaires s'impliquent dans RFS par des activités de projet telles que les Champs Ecoles des Paysans FFS, les ateliers et les sessions de formation qui renforcent leurs capacités et améliorent leurs moyens de subsistance. Le programme vise également à faciliter les liens intercommunautaires et à se rapprocher des bénéficiaires pour améliorer leurs moyens de subsistance au-delà des activités directes du projet. Voici quelques exemples de la manière dont les projets pays RFS établissent des systèmes alimentaires holistiques qui sont résilients, durables et qui renforcent le sens de la communauté:



Malawi



Un programme de transfert de petit bétail connaît un certain succès dans le district de Phalombe, où l'élevage était auparavant inaccessible aux villageois. Dans le cadre de ce programme, un agriculteur reçoit cinq chèvres et est censé transmettre cinq de ses petits à la ligne de bénéficiaires suivante. **A ce jour, 660 ménages ont reçu des chèvres, donnant un total de 3 300 chèvres!**

[Consultez notre site web pour un récit complet!](#)



Eswatini



L'équipe projet propose aux ménages en déficit alimentaire une **formation à la préparation et la conservation des repas, afin de minimiser la quantité de nutriments gaspillés lors de la cuisson ou du stockage des aliments**. La formation est proposée avec l'aide du Département d'Economie Intérieure du ministère de l'agriculture et vient compléter les projets de jardins familiaux en permaculture également menés dans la zone du projet. L'Autorité des normes de l'Eswatini participe aussi à vérifier le respect des normes de conservation alimentaire dans la mise en conserve, l'embouteillage et le séchage des légumes.



Nigéria



Un programme visant à améliorer les apports nutritionnels des familles au Nigeria encourage les femmes à élever des chèvres laitières. **100 % des 815 bénéficiaires des 70 communautés du projet sont des femmes** dont les revenus et les moyens de subsistance ont été améliorés par cette activité de subsistance alternative non agricole. L'un des avantages du programme? **Créer liens entre familles par le don de chevreaux** nés dans le cadre du programme à d'autres femmes de la zone du projet.



Activité type

La FAO fait progresser le partage des connaissances sur l'approche Champs Ecoles des Paysans (FFS) en produisant des ressources et en organisant des sessions. Cette année, leurs initiatives ont abouti aux résultats suivants:

- Un cours d'apprentissage en ligne sur les FFS, qui fut élaboré suite à une **consultation en ligne des parties prenantes** pour recueillir des commentaires sur la structure et le contenu du cours. Parmi les 150 participants au total figuraient nombre de parties prenantes RFS.
- **Deux webinaires** sur le COVID-19 et les FFS furent organisés en collaboration avec le Hub d'Afrique de l'Est et le Forum Agricole pour les Systèmes de Conseils Agricoles (AFAAS).
- Deux webinaires sur la promotion d'une agriculture soucieuse de nutrition par les FFS, organisés en collaboration avec la Division de la Nutrition et des Systèmes Alimentaires, l'Equipe de Gestion de l'Agriculture Durable et le Réseau Technique de l'Elevage de la FAO.
- Trois articles évalués par des pairs sur l'impact des FFS en collaboration avec l'université de Wageningen.
- Cours d'apprentissage en ligne sur **l'introduction et la mise en œuvre du programme FFS**, et un cours combinant FFS et volaille.
- **Un manuel d'adaptation au changement climatique** pour les FFS en collaboration avec l'unité de changement climatique de la FAO, basé sur les expériences de projets à travers l'Afrique.



Matilda Kuntaja, tête du club caprin de Mwaiwathu, porte l'une des jeunes chèvres devant être transmise en août.

Image: ©Felix Malamula, Malawi

RECUPER

Il est primordial de reconnaître que des personnes différentes rencontrent des obstacles différents pour avoir accès à la vulgarisation du projet, et que leurs divers savoirs et expertises contribuent au succès des activités RFS. Voici quelques exemples de la manière dont les projets RFS se sont engagés à faire progresser l'autonomisation intersectionnelle, à tirer parti des diverses expériences des populations locales et à favoriser l'indépendance à long terme des communautés au cours de l'année:



Kenya



En animant des activités d'apprentissage et de mobilisation entre agriculteurs, RFS Kenya s'attache à mettre en oeuvre le projet de façon délibérément intersectionnelle. Jusqu'à présent, le projet a permis de renforcer les capacités techniques de **149 agricultrices**, de **15 jeunes promoteurs de technologies** et de **57 personnes handicapées**, en couvrant plus de **22 000 bénéficiaires**.



Eswatini



Les jeunes sont les dépositaires du futur, et en Eswatini maintenant, ce sont eux les garants de la flore dans leurs chefferies. Pour accroître les connaissances des jeunes sur la biodiversité et la gestion de l'environnement, **les jeunes apiculteurs ont reçu 480 arbres fruitiers** afin d'améliorer la flore pour la production de miel.



Burkina Faso

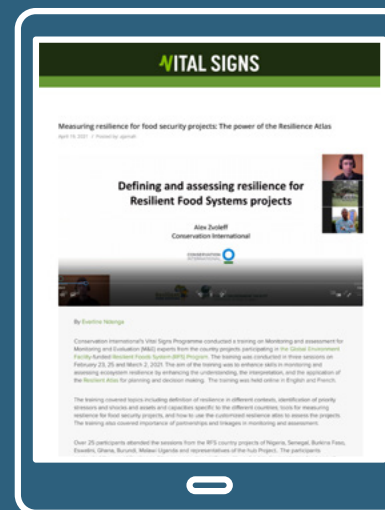


La grave dégradation des sols, la faible productivité agricole et l'insécurité alimentaire généralisée font de la transformation des systèmes alimentaires un formidable défi au Burkina Faso. Les meilleures pratiques ayant émergé du projet RFS furent rassemblées dans le dossier de connaissances produit par ICRAF, Burkina Faso: **Les efforts communautaires pour mettre fin à la dégradation des terres, figurant dans la série ACT de RFS**. Les enseignements tirés de cette initiative sont intégrables dans d'autres projets confrontés à des problèmes similaires et soulignent l'importance de l'action communautaire dans la mise en place de systèmes alimentaires durables et résilients.



Outil type

Le programme **Vital Signs de Conservation International** organisa une formation pour les équipes pays RFS sur le **suivi et l'évaluation de la résilience des écosystèmes par l'emploi de l'outil Atlas de la Résilience**. La formation cherchait à améliorer la compréhension, l'interprétation et l'application de l'Atlas de la Résilience pour planifier et décider dans les projets pays RFS. **La plateforme de l'Atlas de la Résilience** elle-même fut actualisée cette année afin d'inclure des ensembles de données supplémentaires sur la couverture terrestre, l'environnement et la socio-économie. Des données socio-économiques supplémentaires fournies par les pays RFS sont en cours d'analyse et de téléchargement sur la plateforme.





AGIR Les faits saillants

RFS passe à l'architecture des résultats du FEM-7

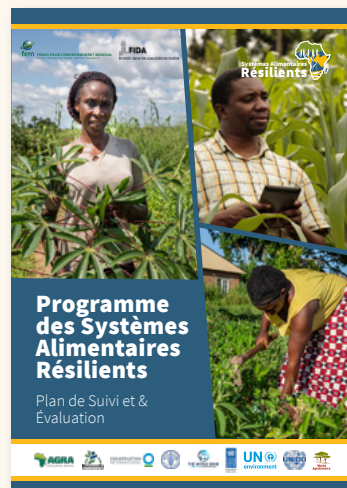
Le Hub Régional RFS constituant l'un des trois programmes pilotes de l'Approche Intégrée du FEM, il a opéré sa transition vers **l'architecture des résultats du FEM-7** tout au long de l'année 2021.

RFS avait été approuvé au cours du cycle de reconstitution précédent, et notre plan de S&E original, établi au début du projet, reflétait les avantages environnementaux mondiaux du FEM-6. Aussi, lorsque le nouveau cadre devint une exigence officielle, l'unité de coordination du programme RFS (PCU) s'est aussitôt mise en action.

Etant l'organe de tutelle du programme, l'UCP consulta les équipes pays et les partenaires du Hub pour simplifier la compréhension et l'adoption des nouvelles procédures de reporting pour **les indicateurs et sous-indicateurs clés du FEM-7** au niveau des projets pays. Le Hub a facilité la mise à jour des versions conformes au FEM-7 du plan de **Suivi et Evaluation de RFS** et du **système SmartME**, ICRAF menant la transition globale avec le concours de tous les partenaires du Hub, spécialement la FAO, Conservation International et Bioversity. Le nouveau cadre de résultats du programme est basé sur le cadre de référence simplifié du FEM-7, qui comprend onze indicateurs de clés et des sous-indicateurs associés, couvrant cinq domaines d'intervention (biodiversité, changement climatique, dégradation des sols, eaux internationales, produits chimiques et déchets).

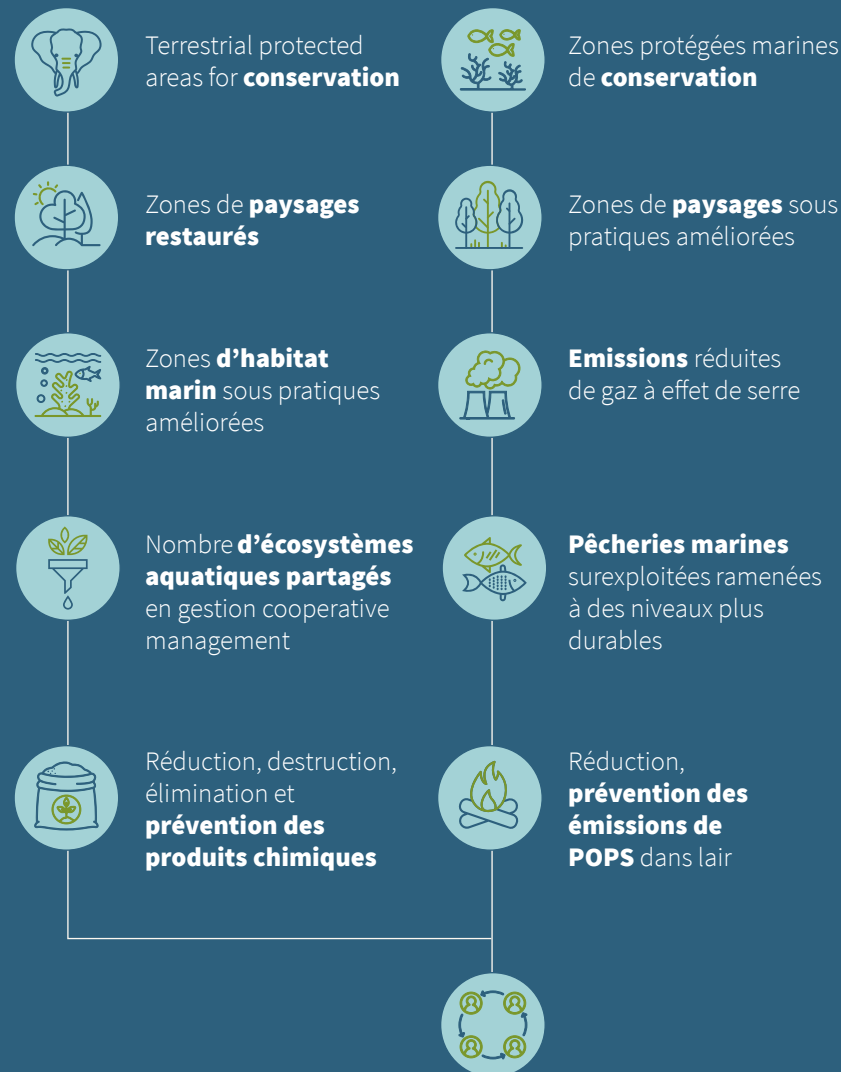
En juillet 2021, l'UCP RFS tint un **atelier virtuel** pour présenter le nouveau système de S&E, et amener les parties prenantes du programme à participer à un exercice de partage d'expérience en réfléchissant aux progrès et aux défis constatés dans la transition jusqu'à ce jour. L'atelier constituait la première session de la série d'ateliers annuels de la RFS 2021.

Un soutien continu est fourni pour combler les lacunes en matière de capacités au niveau des projets pays et pour rationaliser le cadre de résultats dans l'ensemble du programme RFS. Pour plus de détails sur l'évolution de la structure de S&E de RFS depuis sa création, nous avons publié un article dans notre cycle de presse du mois de mai pour partager notre récit et fournir des liens vers toutes nos ressources principales de S&E. **Vous les trouverez sur notre site web!**



Les Indicateurs clés mettent l'accent sur les priorités stratégiques

les indicateurs du FEM-7 s'alignent sur les défis environnementaux



CHAPITRE 04

PISTER (Suivre, Apprendre, Répondre)



SUIVRE

Le Hub Régional rationalise le S&E à tous les niveaux du programme grâce à des plateformes de partage, telles que **base de données SmartME** ou le **Centre de connaissances RFS** en ligne, qui aident au suivi transnational au regard des objectifs particuliers du projet. De plus, les projets pays se servent de leurs propres cadres de S&E pour répondre à leurs besoins distinctifs et suivent les progrès spécifiques au contexte et accessibles dans le cadre du projet. Voici quelques exemples de la façon dont les projets pays RFS s'engagent dans le S&E pour rester conforme aux objectifs de leur projet accountable to their project objectives:



Kenya



Le projet a contrôlé les données sur la quantité et la qualité de l'eau dans le cours supérieur de la rivière Tana, qui furent recueillies dans **33 stations fluviales et 6 stations météorologiques**. Ces données sont maintenant consolidées, validées et constituées en une base de données à l'aide de l'outil DHIS2. Ce système fournit aux parties prenantes des données en temps réel pour suivre la qualité environnementale de la rivière fournissant l'eau à 95 % des quelque 4 millions d'habitants de Nairobi.



Nigeria



Par l'emploi de **l'outil de monitoring et reporting Vital Signs**, et avec le soutien de **Conservation International**, le projet recueille et soumet des données au niveau de la communauté pour contrôler l'avancement du projet. Le système met aussi régulièrement à jour les **données satellitaires** indiquant, entre autres, les changements dans l'utilisation et la couverture des terres, la dégradation, la fertilité des sols et le niveau des eaux souterraines. Dans les sept États du projet, les responsables du S&E ont été formés à cet outil et l'utilisent pour **suivre les indicateurs de sécurité alimentaire**. La base de données est aussi accessible aux administrateurs fédéraux et à l'Unité Nationale de Gestion de Projet (NPMU) du Ministère Fédéral de l'Agriculture **pour fournir aux décideurs des informations pertinentes et opportunes**.



Niger



Grâce à son partenariat avec le **Centre National de Surveillance Environnementale et Ecologique (CNSEE)**, le projet a mis en place un système de surveillance environnementale géo-localisé pour suivre l'impact des incidences biophysiques et humaines des interventions du projet. Le projet a aussi fourni une formation SIG et de géolocalisation dans les régions de Maradi, Zinder et Tahoua pour que les acteurs régionaux simplifient la méthodologie de collecte de données et augmentent la capacité du projet à utiliser les systèmes SIG.



Activité type

World Agroforestry (ICRAF), en association avec l'Université de Bangor et le FIDA, encourage l'intégration de la cartographie des incidences dans la mise en œuvre des projets nationaux. La cartographie des incidences indique que de nouveaux comportements de la part des parties prenantes servent mieux à mesurer la réussite d'un projet que les changements systémiques habituels que nous surveillons habituellement, tels que le rendement des cultures, le nombre d'arbres plantés, etc. Pour renforcer les capacités des projets pays RFS, le Hub Régional a organisé une série de sessions de formation virtuelle pour les équipes du Nigeria, de l'Ouganda, du Sénégal et du Niger. Pour en savoir plus sur ce changement et ce qu'il signifie consultez [notre site!](#)



APPRENDRE

La faculté de prendre des décisions éclairées repose sur la qualité des informations disponibles. Nos projets pays et nos partenaires du Hub Régional mènent des recherches continues et créent des ressources pour partager les meilleures pratiques et les données collectées dans le cadre du programme, tout en s'engageant auprès des parties prenantes et de la communauté universitaire pour échanger des connaissances et faciliter l'apprentissage inter-institutionnel. Voici quelques-unes des façons dont nos projets se sont efforcés d'en apprendre le plus possible sur les personnes et les lieux qu'ils desservent cette année.



Eswatini



Avec **5 études menées** actuellement dans la zone du projet, les activités complétant, dépassant et améliorant la réalisation des objectifs sont pleinement intégrées au cadre du projet. L'une d'entre elles examine la qualité de l'eau recueillie dans les **réservoirs en ferrociment** installés sur les toits dans le cadre du projet, tandis qu'une autre étudie la possibilité d'utiliser **les eaux usées** pour arroser les jardins vivriers afin de **ne pas perdre une seule goutte** de la précieuse eau du foyer.



Sénégal



23 ateliers de sensibilisation ont été organisés au niveau régional cette année. **1706 personnes (dont 53% de femmes et 21% de jeunes)** ont été touchées par ces ateliers qui ont abordé les approches intégrées et durables au profit de l'agriculture paysanne et de la promotion des produits agricoles et d'élevage.



Ethiopie



Le projet organisa une visite de terrain et un **atelier de partage d'expériences nationales** dans les districts de Doba et de Chiro de l'État d'Oromia, l'une des sept régions couvertes par RFS Ethiopie. La liste des 87 personnes présentes comprenait des parties prenantes du woreda (district), des membres du comité de pilotage de chaque région bénéficiaire, des responsables gouvernementaux, **ainsi que des chefs de projet et des experts en S&E de projets voisins, désireux d'adopter et d'étendre les meilleures pratiques du projet.**



Rapport type

Le programme RFS stimule la transformation des systèmes alimentaires en Afrique subsaharienne depuis 2017 et nous avons beaucoup appris en chemin. En septembre, le Secrétariat du FEM a publié le rapport du **Programme FEM-6 d'Approche Intégrée de la Sécurité Alimentaire: Leçons à tirer du Programme pour des Systèmes Alimentaires Résilients**, mettant en avant les leçons et expériences tirées de la mise en œuvre de ce projet. Co-rédigé avec l'ICRAF et le FIDA, le rapport fait partie d'un **effort d'apprentissage des trois programmes FEM-6 IAP** et sert autant de réflexion que de ressource pour RFS et d'autres projets œuvrant à accroître la sécurité des systèmes alimentaires et les objectifs environnementaux.



RÉPONDRE

Les systèmes alimentaires résilients nécessitent une action réactive face aux changements environnementaux, sociaux et institutionnels. Cela signifie que, lorsque ceux-ci surviennent, il faille ajuster les méthodes et saisir les opportunités pour faire progresser les résultats. Voici quelques-unes des façons dont nos projets pays ont réagi cette année aux opportunités et aux revers potentiels:



Eswatini



En réponse à une campagne du Ministère du Tourisme et de l'Environnement visant à planter 25.000.000 arbres d'ici 2025, le projet a lancé une **campagne complémentaire "adopter un arbre"** pour garantir la survie des arbres une fois plantés. La campagne fut d'abord lancée dans les bureaux du projet dont les employés adoptèrent les premiers arbres, puis ce fut le tour des chefs, des conseils et autres décideurs locaux de poursuivre. Dans quel but? Rendre la zone de développement du projet plus verte, atténuer les effets du changement climatique, contribuer aux initiatives apicoles du projet et fournir des produits forestiers non ligneux aux communautés.



Burundi



Alors que les sachets non biodégradables sont couramment utilisés **pour faire pousser les plantules**, il est interdit de les importer dans le pays. Mais la nécessité étant la mère de l'invention, les communautés trouvèrent une solution innovante et respectueuse de l'environnement: **les feuilles de bananier!** Cette activité génère des revenus pour les ménages qui fabriquent les gaines à la main et contribue à la **lutte en cours contre la pollution** dans la zone du projet comme dans tout le Burundi.



Nigéria

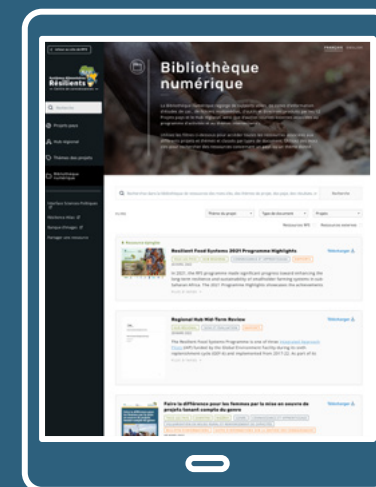
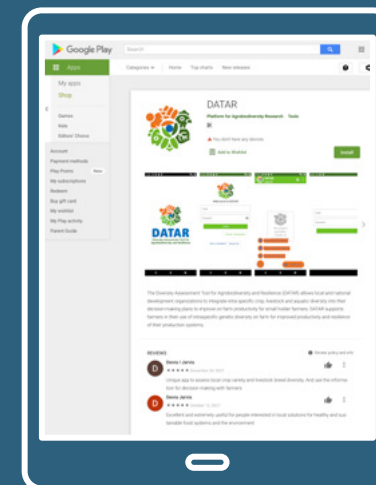


Dès le début du projet figurait l'objectif de lutter contre l'érosion, en raison des **84,4 ha de terres classées comme dégradées** par l'érosion en nappe et l'érosion éolienne sur les parcelles pilotes des agriculteurs. Le projet mène des contrôles de l'érosion dans la région et a remis en état près de **14,5 ha de parcelles**, alors que l'objectif du projet était de 8,4 ha (10 %) d'après les premiers repérages.



Outil type

Concevoir des systèmes alimentaires résilients et durables, exige de planifier la biodiversification en tenant compte de la diversité intraspécifique des espèces, comme la race du bétail, les types d'élevage aquatique ou la variété des cultures. Pour répondre à ce besoin, l'Alliance de Bioversity International-CIAT et la Plateforme pour la recherche sur l'agrobiodiversité (PAR) ont lancé l'outil d'aide à la décision DATAR (Diversity Assessment Tool for Agrobiodiversity and Resilience) afin de guider les projets pays au-delà du niveau des espèces et de prendre en compte l'accès et les intrants nécessaires. L'outil est accessible via le **portail Web DATAR** et l'**application DATAR** ou via le **Centre de Connaissances RFS**.





PISTER Les faits saillants

Le programme RFS dresse un bilan à mi-parcours des succès et des difficultés du projet, indiquant la voie à suivre

La mise en œuvre du programme RFS a jusqu'à présent généré une richesse de connaissances et d'expériences qui seront sûrement utiles pour les étapes finales du programme et pour d'autres initiatives visant à développer des systèmes alimentaires résilients et durables à l'avenir. Alors que l'essentiel des projets RFS ont fait l'objet d'un **bilan à mi-parcours (MTR)** u cours de la période 2020-2021, c'est en milieu de 2021 que le Hub Régional a mené le sien, parallèlement à une évaluation programmatique de la performance et des résultats globaux de RFS; ce processus a donné lieu à plusieurs recommandations d'ajustements à mi-parcours pour les partenaires du Hub.



Constatations clés

LEÇON 1

L'implication précoce de toutes les agences et des projets pays dès la conception est essentiel. Visez un certain nombre de points communs, en définissant les activités, les indicateurs de S&E et les moyens de mesure. Ce qui n'est pas inscrit dès la conception des projets pays (PP) ou des agences, des cadres logiques, des budgets ou des plans de travail, ne sera pas fait.

LEÇON 2

Il est impératif de disposer d'indicateurs SMART pour les plates-formes de connaissances et d'apprentissage (K&L), y compris pour la coopération entre partenaires. Cela nécessite une théorie du changement distinctive de Connaissances & Apprentissage avec un ajout de valeur au programme comprenant des indicateurs de processus et de résultats intermédiaires mesurables, y compris pour la collaboration de tous les partenaires au programme.

LEÇON 3

Les futurs programmes devraient envisager dès le départ de réduire le nombre d'agences d'exécution. On peut ajouter des partenariats et des compétences techniques à mesure que les besoins et les demandes se font sentir ex. par la sous-traitance.

LEÇON 4

La collaboration entre agences partenaires du programme nécessite des mécanismes, des incitations et des accords efficaces pour une programmation conjointe et une gestion adaptative. Les plans de travail de chaque agence sont nécessaires et valables, mais les agences portent ensemble la responsabilité de la réussite générale du programme.

LEÇON 5

L'appropriation et le dynamisme des partenaires dans le succès de l'ensemble du programme constituent l'atout le plus important. Il faut du temps et un leadership mesuré pour instaurer la confiance et l'appropriation. La bonne visibilité de toutes les agences est importante.



©État de Gombe, Projet de Développement Agricole, PNUD-GEF Nigéria.

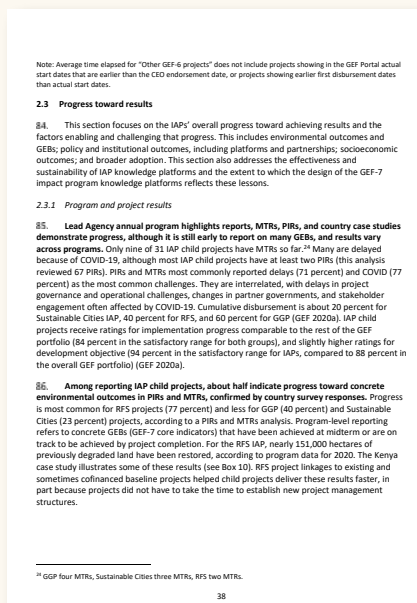
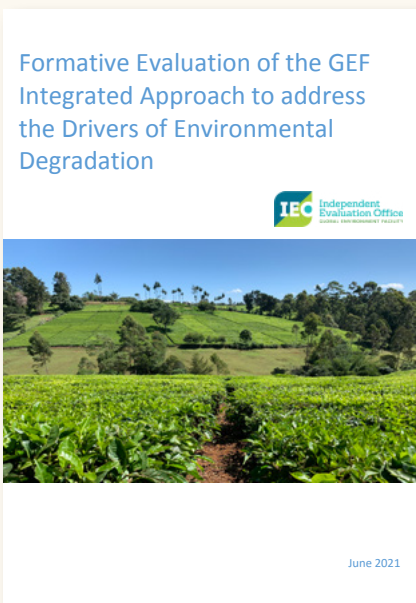
Recommandations pour le Hub Régional

- 1 Déployer les composantes des interventions de Projets Pays**, en se concentrant sur le travail avec les PP sélectionnés qui se sont engagés et avec des ressources nécessaires à une participation efficace.
- 2 Définir la gestion adaptative des plans de travail et des budgets de l'action du Hub pour 2022 par le biais d'un exercice d'inventaire.** Le but est de faciliter les opérations de l'agence dans les PP et fournir d'autres moyens d'ajouter de la valeur au programme par le biais d'une coopération renforcée ainsi que de contributions à l'apprentissage et à la diffusion systématiques des enseignements en phase finale du programme RFS.
- 3 Mener un travail phare pour synthétiser et diffuser les enseignements essentiels tirés du programme RFS.** Y inclure les expériences et les leçons des PP et des agences du Hub afin de faire valoir la nature synergique et pilote de RFS et de repérer ce qui marche et ce qui ne marche pas.
- 4 Préparer une évaluation de S&E sur l'évolution de la compréhension et de la mesure de la résilience dans les PP et les agences de mise en œuvre des PP.** Ceci permettra de documenter les leçons à tirer de RFS et l'évaluabilité de l'impact lors de l'évaluation finale prévue en 2023.
- 5 Étudier si /comment il serait possible de transférer le Centre de Connaissances RFS à des parties** potentiellement intéressées ou de le fusionner avec d'autres plateformes de connaissances une fois le programme terminé.

Où en est-on en tant que Pilote de l'Approche Intégrée?

Dans le cadre des programmes Pilotes de l'Approche Intégrée du FEM, tracer la progression se fait sous plusieurs formes. En juin, le Bureau indépendant d'évaluation du FEM a mené une **évaluation formative externe de l'Approche Intégrée du FEM visant à contrer les moteurs de la dégradation de l'environnement**. Les réalisations de RFS sont largement saluées tout au long du rapport, avec des exemples tels que:

- “ Les progrès [vers des résultats environnementaux concrets] sont très habituels dans les projets RFS (77%) ” – Page 38
- “ [La remontée de preuves concrètes de résultats socio-économiques] est beaucoup plus élevée (62 %) parmi les projets RFS pour les enfants, dans lesquels des activités génératrices de revenus pour diversifier les moyens de subsistance dans les communautés les plus vulnérables, sont soutenues par des microprojets au Burkina Faso et en Ouganda, et des projets d'apiculture dans huit projets RFS pour les enfants. ” – Page 40
- “ Parmi les PAI du FEM-6, le PAI de RFS offre un exemple de bonne pratique sur comment prendre en compte et mesurer la résilience de manière cohérente dans l'ensemble d'un programme. ” – Page 56



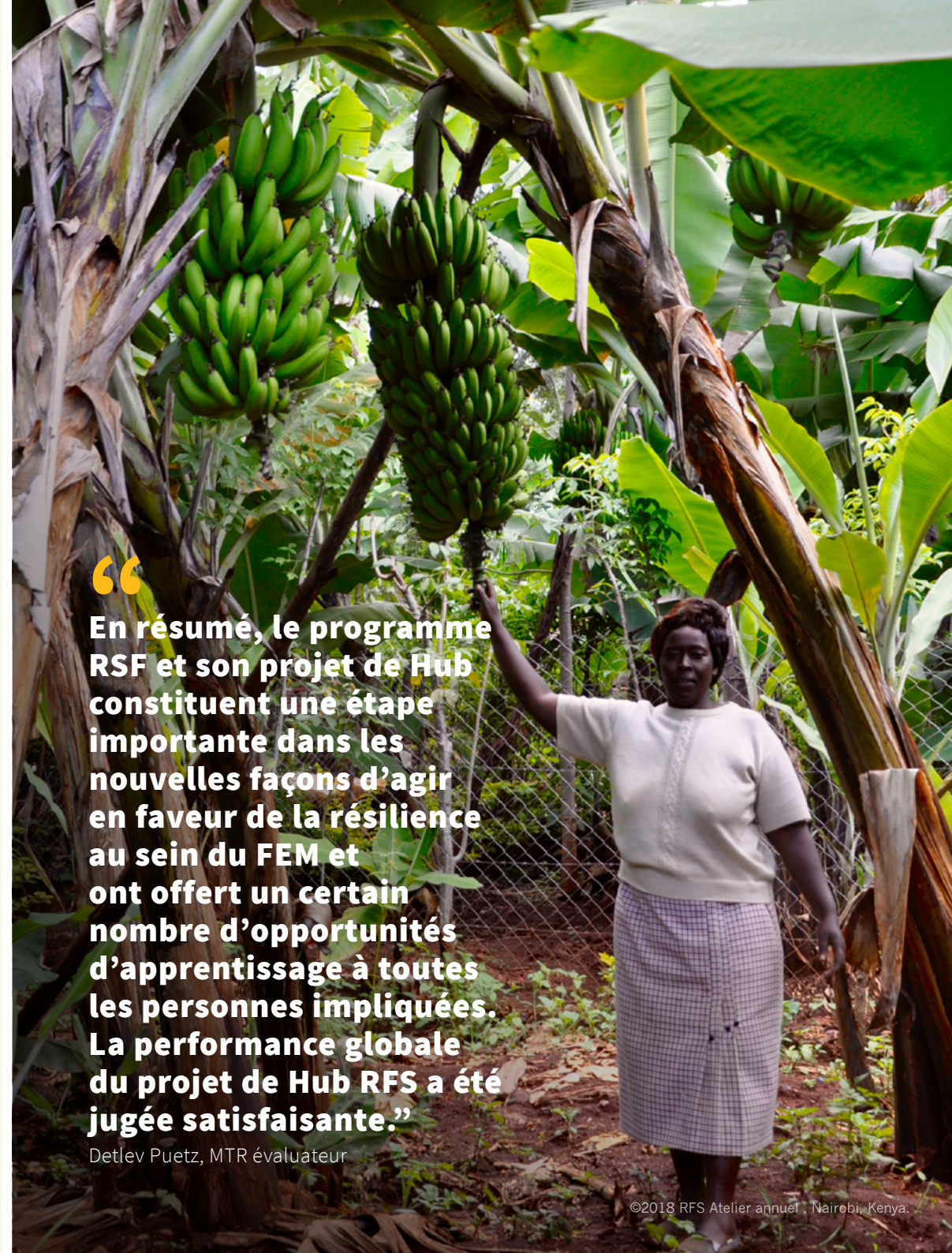
Quelle sera la suite?

RFS est un programme pilote qui ne sera pas poursuivi au delà de son terme en 2022-2023. Certains des premiers enseignements tirés de la conception et de la mise en œuvre de la RFS ont déjà été actés et inclus dans la conception du programme FEM-7, et de nombreux autres enseignements devraient ressortir et être synthétisés par le Hub et ses agences partenaires jusqu'au terme du projet. Le partage de ces leçons avec les décideurs et les praticiens à tous les niveaux sera une mesure clé pour clore le programme et assurer qu'il soit bien assimilé par d'autres agences.

Et au cas où vous soyez passé à coté!:

La **Réunion Annuelle du Comité Consultatif de RSF 2021** s'est tenue en décembre. Informée par les résultats du bilan à mi-parcours, la réunion a réuni les membres du Comité consultatif RFS et les chefs de projet pays, comprenant des représentants du Secrétariat du FEM, du FIDA et de tous les partenaires du Hub Régional, pour examiner le succès du projet en 2021 et planifier les prochaines étapes de 2022. Au cours de cette session, Jonky Tenou (FIDA) **présenta les résultats et enseignements du bilan de mi-parcours from the MTR.**

Voyez la session sur notre [chaîne YouTube!](#)



“
En résumé, le programme RSF et son projet de Hub constituent une étape importante dans les nouvelles façons d'agir en faveur de la résilience au sein du FEM et ont offert un certain nombre d'opportunités d'apprentissage à toutes les personnes impliquées. La performance globale du projet de Hub RFS a été jugée satisfaisante.”

Detlev Puetz, MTR évaluateur

CHAPITRE 05

METTRE L'ACCENT SUR LE GENRE (Intégrer, Représenter, Autonomiser)



INTÉGRER

Les projets pays RFS savent bien que les actions tenant compte du genre doivent être intégrées à tous les niveaux de la mise en œuvre du projet. Pour élaborer des plans d'action, mobiliser les parties prenantes, remettre en question les clichés sexistes et créer des réseaux de soutien, il existe des méthodes efficaces pour faire progresser la cause de l'égalité des sexes à plusieurs niveaux d'exécution des projets. Voici quelques exemples de la manière dont les projets pays RFS ont intégré les activités de genre dans les actions de projet cette année:



Malawi



Ce projet pays se mobilise auprès des parties prenantes et des bénéficiaires sur le rôle majeur des femmes dans la réussite du développement rural. L'information est diffusée par le biais de **plaquettes et affiches sur le genre et l'inclusion sociale**, ainsi que par le personnel sur le terrain qui anime les discussions sur l'égalité de genre. Les questions de genre, de handicap et de la jeunesse sont traitées par un ensemble de **directives** établies par le projet, constituant le cœur des discussions tenues sur ces sujets important.



Burundi



Le programme Champs Ecoles des Paysans (FFS) suit une approche tenant compte du genre. L'an passé **105 groupes FFS furent mis en place, impliquant 3373 personnes**, aussi leur message a-t-il une grande portée. Au sein des groupes, **69% des participants sont des femmes** et la **participation des femmes au comité FFS s'élève à environ 50%**. Cette approche est en voie d'être appliquée aux comités de bassin versant. Restez à l'écoute pour des mises à jour sur le succès de cette initiative!



Burkina Faso



Les objectifs en matière d'égalité entre les sexes sont évalués dans le cadre des projets pays au regard d'indicateurs quantifiables. Au Burkina Faso, l'intégration d'indicateurs dans le cadre du suivi et la garantie que la promotion de la participation des femmes est intégrée dans toutes les activités est un processus continu. **Dans les actions de conservation de l'eau et des sols, le projet enregistre une participation de plus de 27% des femmes et de 35% des jeunes.**



Outil type

Pour intégrer le genre dans la mise en œuvre des projets, il faut aller bien au-delà 'L'approche "ne pas nuire", et demander plutôt des actions spécifiques visant à résoudre les contraintes intersectionnelles affectant l'accès des parties prenantes aux activités du projet. C'est ce qu'affirme le Spécialiste du genre de CIFOR-ICRAF, Ana Maria Paez-Valencia dans la note d'orientation d'ICRAF, **Mise en œuvre du projet de parité de genre dans le Programme des Systèmes Alimentaires Résilients**, diffusée début 2021. La note d'orientation fournit des outils, des méthodologies et des ressources pour soutenir la mise en œuvre de projets tenant compte du genre, ainsi que des exemples de ce que les pays RFS prévoient de faire ou ont déjà accompli pour faire avancer l'agenda du genre à différentes échelles.



Mise en œuvre du projet de parité de genre dans le Programme des Systèmes Alimentaires Résilients

Note d'orientation

Produit par



REPRÉSENTER

Nous savons combien il est important de permettre aux femmes d'être représentées! Le fait que des femmes soient aux commandes de projets, de comités, de prises de décision et de systèmes de soutien entre ménages est incroyablement encourageant et inspire les autres femmes à s'y projeter également. Pour faire avancer la problématique du genre dans les sites de nos projets, nous nous sommes promis de faire progresser la représentation des femmes à tous les niveaux. Voici quelques exemples de la manière dont les femmes se sont investies et mises en avant dans nos projets cette année:



Malawi



Intégrer la dimension de genre commence à la maison, aussi le projet met-il au point une approche visant à promouvoir des relations de pouvoir égales au niveau des ménages dans les districts de Phalombe, Machinga et Karonga. **45 membres de la communauté locale ont été formés comme animateurs pour coacher 3 à 5 ménages semblables en matière d'égalité des sexes, soit 165 ménages semblables au total. Ce programme est relié aux Champs Ecoles des Paysans (FFS) et aux écoles de commerce pour renforcer leur capacité à conserver la sécurité alimentaire, les revenus et la nutrition en tenant compte du genre.**



Kenya



Faire progresser la participation des femmes aux processus décisionnels garantit que leurs besoins soient remplis, mais il arrive que les conditions culturelles ne permettent pas que les femmes puissent y accéder. L'équipe RFS Kenya s'attache en priorité à ce que les femmes soient représentées à ces postes et fassent partie des équipes de décision. **20 % des postes au sein du conseil d'administration du projet, 42 % des postes au sein du comité consultatif du comté, 38 % des postes du comité directeur du projet, 43 % des postes dans l'unité de gestion du projet et 55 % des postes au sein des équipes des zones clés,** notamment les responsables de la promotion des technologies pour les jeunes et les agents de vulgarisation de première ligne.



Nigeria



Dans le cadre du projet RFS Nigeria, près de **217.000 ha de terres dégradées sont passés aux pratiques de gestion durable intégrées et sensibles au genre.** Par exemple, la culture d'arbres fruitiers et la plantation de fleurs dans la zone du projet sont complémentaires aux activités apicoles, si bien que les utilisations de terre ne sont pas mutuellement exclusives. Les femmes qui dirigent ces activités climato-intelligentes témoignent pleinement de cette réussite.



Utilisation de meilleurs intrants agricoles promus par le projet

10.062

Hectares au total

44%
Dirigés par des femmes



Engraissement des animaux et production de chèvres

164

Hectares au total

70%
Dirigés par des femmes



Gestion de biopesticides

2.085

Hectares au total

48%
Dirigés par des femmes



Multiplication des semences communautaires pratiquée par les jeunes et les femmes

1.748

Hectares au total

63%
Dirigés par des femmes



Cultivé à l'aide de cultures connues et adaptées au contexte local

4.184

Hectares au total

52%
Dirigés par des femmes



Apiculture

5.200

Hectares au total

57%
Dirigés par des femmes

AUTONOMISER

Les femmes sont des acteurs indispensables dans la lutte pour construire des systèmes alimentaires résilients, mais elles sont souvent désavantagées par un accès limité aux ressources, au pouvoir de décision et aux moyens de se constituer un revenu indépendant. Rendre les femmes autonomes dans RSF signifie pour nous alléger ces contraintes en favorisant des systèmes dans lesquels les femmes peuvent opter pour différents moyens de subsistance en toute indépendance sur le long terme. Voici quelques exemples de la manière dont les femmes dans les projets pays RFS saisissent les avantages du soutien offert et s'engagent dans de nouvelles pratiques pour leur propre bénéfice, celui de leurs familles et de leurs communautés:



Ouganda



Les femmes prennent le dessus dans les programmes de formation en Ouganda, acquérant de nouvelles informations et les utilisant pour diverses activités rémunératrices, durables et axées sur la nature. Au total, 1373 membres de la communauté (**52% de femmes**), dont des jeunes, se sont engagés dans des activités de subsistance alternatives comme la production de légumes, la production de semences commerciales et l'apiculture. Parmi les participants formés au développement de la filière du miel, **59% étaient des femmes**.



Ethiopie



Les équipes de genre (dont **60% sont des femmes**) animent les échanges avec les membres de la communauté, non seulement à propos **d'agriculture et de conservation**, mais aussi concernant les sujets sociaux tels que le **planning familial et l'égalité de genre**. Ces activités ajoutées aux apports en possibilités de diversifier les moyens de subsistance, forment une approche holistique de l'autonomisation des femmes mettant dans leurs mains leur autonomie et contrôle sur leur propre vie.



Sénégal



En axant des actions spécifiques de soutien dans toutes les activités, on a pu accroître l'autonomie économique et le leadership des femmes dans les différentes initiatives du projet. Parmi les activités les plus réussies figurent les **groupes féminins d'apiculture* d'ostréiculture**. Ces activités ont permis à 3865 exploitations familiales, dont 2033 femmes de bénéficier directement du projet.

***Au cas où vous seriez passé à coté**, en mai 2021 fut publié un récit de certains des succès éclatants des projets apicoles oeuvrant à faire progresser la mise en oeuvre de l'égalité de genre au Sénégal, Eswatini et Nigéria! Consultez notre [website web](#) pour ce scoop!



Activité type

En préparation de la 60ème Réunion du Conseil du FEM de juin 2021, le PCU de RSF contribua au rapport **Rapport d'étape sur la Stratégie de mise en oeuvre de la parité hommes-femmes du FEM** (voir pages 11-13!). Il s'agissait du 3ème rapport de ce type depuis que le FEM avait approuvé sa Stratégie de mise en oeuvre du genre en 2018. Étant l'une des trois programmes de Pilote de l'Approche Intégrée, dans ce rapport la mise en oeuvre sexospécifique du projet RFS en Éthiopie illustre très bien la manière dont nous contribuons aux progrès du FEM en matière de genre.



Visitez notre [site web](#) pour voir comment Ferdahusa Moalimu, une jeune agricultrice éthiopienne, a saisi toutes les occasions qui lui ont été proposées pour assurer la sécurité alimentaire pour elle-même et sa famille.



GENRE Les faits saillants

Le Nigéria et l'Eswatini présentent tous deux les succès de la mise en œuvre de projets favorisant l'égalité de genre

Le 5 octobre 2021, les partenaires RFS, les parties prenantes et le PCU se réunirent la **quatrième session de la série d'ateliers virtuels RFS 2021**. La session visait à recueillir les points de vue des projets pays du Nigéria et d'Eswatini pour appliquer la **stratégie** de mise en œuvre de projet sensible au genre du programme RFS. Les expériences différentes des deux projets pays présentés révèlent des contraintes liées au genre nuancées et leur effet sur l'approche du projet, aussi les résultats fantastiques présentés prouvent bien que la mise en œuvre tenant compte du genre est adaptable à divers contextes.



Nigéria

De par sa conception, le projet cible les femmes et les jeunes en tant que bénéficiaires directs, certaines interventions étant strictement réservées aux femmes ou donnant aux femmes des droits de participation prioritaires. Même dans les groupes de jeunes, bien que le taux de participation minimum soit fixé à 50/50 entre hommes et femmes, le taux de participation réel est plus proche de 70/30, ce qui démontre l'efficacité avec laquelle les femmes sont ciblées par les activités du projet.

Au départ, le projet fut conçu sur la base d'une étude de référence sur le genre, qui recensait les disparités entre les genres, les taux de participation et la répartition des rôles dans les communautés, afin de documenter les interventions et de fournir des indicateurs pour le suivi et l'évaluation. Ensuite, des groupes coopératifs dans chaque état ont été chargés d'identifier les activités de subsistance les plus appropriées, intéressantes et bénéfiques pour leurs communautés. Les résultats de la participation des femmes à ces activités sont observés au niveau communautaire, lorsque les femmes tiennent un rôle financier dans leurs familles, participent activement à la prise de décision et améliorent leurs moyens de subsistance et ceux de leurs communautés.

Taux de participation des femmes aux activités de subsistance:



Élevage/production de chèvres laitières: **100%**



Transformation et valorisation du riz et de l'arachide: **95%**



mécanique de nouilles: **100%**



Apiculture: **80%**



Culture de champignons: **79%**



Culture de riz contractuelle: **95%**



Multiplication de semences: **63%**



Eswatini

L'idée de lancer des activités de subsistance auxquelles les femmes sont activement incitées à participer est excellente, mais que faire si aucune ne se présente? L'Eswatini étant un pays patriarcal où les autorités coutumières (majoritairement des hommes) ont la main haute sur les décisions prises au niveau communautaire, l'approche de l'équipe du projet consiste à travailler en étroite collaboration avec les chefferies pour prouver la valeur de la participation des femmes à l'agriculture, en plus de contrer la tendance des femmes à s'effacer quand il faut prendre des décisions et diriger. L'équipe rencontre les chefs coutumiers sur une base trimestrielle afin de les impliquer dans ce travail essentiel.

Dans les zones du projet, **25% des femmes participant aux institutions communautaires occupent désormais un poste de direction**. Il s'agit d'un grand pas en avant si l'on songe que, par le passé, la plupart des femmes refusait tout rôle, même si elles étaient élues, car pour le leadership elles se fiaient davantage aux hommes qu'à elles-mêmes. On voit également des femmes diriger des parcelles de démonstration et instruire tant les hommes que les femmes. Un podcast dans lequel les agricultrices discutent de leurs défis en matière de leadership et de prise de décision, et des approches qu'elles utilisent pour les surmonter relie les femmes de la zone du projet et fait évoluer les esprits et les cœurs.

- REGARDEZ les présentations sur notre [chaîne YouTube](#)
- APRENEZ en plus sur l'atelier dans notre [Centre de nouvelles](#)
- ACCESS the Guidance Note on Gender-Responsive Project Implementation within RFS in the [Centre de connaissances](#)
- SACHEZ TOUT sur nos équipes du Nigéria et Eswatini par les pages [Projets pays](#)

CHAPITRE 06

Les défis de 2021

Nous construisons des systèmes alimentaires résilients en partie aussi pour être en mesure de surmonter des circonstances sans précédent, inattendues ou imprévues. Dans l'ensemble, les projets pays RFS progressent avec succès, surpassant plusieurs objectifs et favorisant des systèmes alimentaires durables dans nos sites de projet; et ce n'est pas toujours simple. Voici certains des écueils que le programme a rencontrés cette année, ainsi que quelques réussites à surmonter les obstacles:



Environnement

- Les activités au **Nigéria** ont été affectées par des pluies tardives, et les inondations saisonnières ont endommagé les parcelles de démonstration sur les sites du projet.
- La fièvre aphteuse a affecté l'élevage du bétail et une invasion de criquets a compromis la production agricole en **Ouganda**.



Perturbations

- Les vols de bétail en **Ouganda** ont semé la peur dans les communautés et retardé la mise en œuvre des projets.
- Les insuffisances alimentaires en **Ouganda** touchent plus de 50 % de la population et affectent leur faculté de participer aux activités du projet.
- Les retards de livraison des revêtements de cuvettes d'eau pour un projet au **Kenya** ont perturbé les activités, ce qui a affecté la motivation et l'adoption du projet.



Contexte

- Remettre en question les normes de genre est un processus continu mené par les équipes projet. Cela implique de s'engager auprès des groupes locaux et de faciliter le débat tant avec les hommes qu'avec les femmes.
- Les marchés ne arrivent pas toujours à offrir des prix justes et équitables pour les produits et c'est ce qui a été signalé comme un impact négatif sur les agriculteurs **d'Eswatini**.





COVID-19

- Les freins au déplacement dans la plupart des zones de projets pays ont rendu difficile de mobiliser les parties prenantes. Le programme a fait face en utilisant autant que possible des plateformes virtuelles et en déployant des équipes réduites pour les activités de terrain en présence. La **technologie** est également utilisée au **Nigéria** pour atteindre les bénéficiaires à distance en les mettant en relation avec des agents de vulgarisation, compensant les restrictions de personnel et de COVID. Au **Kenya**, des stagiaires diplômés n'ont pu être recrutés en raison de la situation actuelle, réduisant la capacité du personnel sur le terrain par rapport aux plans initiaux du projet et retardant la mise en œuvre.
- Au **Niger**, l'assouplissement des restrictions a permis au projet de réaliser des travaux de mise en valeur des terres sur les sites qui avaient été identifiés en 2021. Cela a permis de porter la superficie des terres agropastorales remises en état à 1468 ha pour un objectif de 1641 ha. Il n'en reste plus beaucoup à faire!
- En septembre, le Département de l'économie rurale et de l'agriculture (DREA) de l'Union Africaine (UA) a co-organisé une **conférence virtuelle** avec le FIDA, la FAO et d'autres partenaires. L'événement a permis de recueillir les points de vue des parties prenantes et des agences de mise en œuvre de RFS, la FAO et le FIDA, sur les stratégies, les actions et les approches visant à atténuer l'impact de COVID-19.
- Co-publié avec le programme RFS et la FAO, le guide **Fonctionnement des Champs Ecoles des Paysans en temps de Covid 19** (Faire marcher les Champs Ecoles des Paysans en temps de Covid 19) aide à adapter les modèles de vulgarisation participative même dans le contexte de COVID-19.

La Sécurité est le priorité #1 alors, là où on pouvait prévoir des fermetures et des mesures de sécurité, nos projets pays l'ont fait et continueront de le faire, tout en poursuivant la lutte pour des systèmes alimentaires plus résilients.



CHAPITRE 07

Les yeux sur 2022

Avec bien des succès derrière nous et encore plein d'objectifs à l'horizon, le programme RFS aborde sa cinquième et dernière année avec des plans pour avancer à plein régime.

Alors, qu'est-ce que nos projets pays espèrent le plus en 2022?

“ Au Burkina Faso, le projet est en phase de capitalisation de ses résultats afin d'en tirer des leçons pour orienter les actions futures. Ces résultats, qui sont principalement sa contribution à la LDN (Neutralité de la Dégradation des Terres) et à la NDC (Contribution Déterminée au niveau National) qui est de 10,86%, sont liés à l'élargissement des bonnes pratiques agricoles, des CES/DRS, de l'agroforesterie dans le cadre de la gestion durable des terres dans les agro-écosystèmes de la zone d'intervention.”

– S. Simon KABORE, Directeur du Suivi de l'Environnement du projet du Neer-Tamba.

“ Les objectifs et les thèmes clés du projet pays doivent être au cœur de 2022, comme cela a été souligné lors de l'atelier de partage d'expérience et de la réunion du comité directeur national.”

– Birara Chekol, Coordinateur du projet de Gestion Intégrée des Paysages pour Renforcer la Sécurité Alimentaire et la Résilience Écosystémique.

“ En 2022, le projet prévoit d'assurer l'accès à la nourriture et à l'argent pour 3000 ménages dans les 6 districts du projet, en rendant opérationnelles deux plateformes de parties prenantes autour du sorgho et du miel.”

– Alfred Okello, Responsable de S&E, Développement de la durabilité et de la Résilience de la Sécurité Alimentaire dans la sous-région Karamoja.

“ Améliorer les moyens de subsistance et renforcer la résilience en restaurant les terres et les écosystèmes, en préservant la biodiversité afin de parvenir au développement durable.” – Bhekisisa Mkhonta, Ingénieur de projet.

“ En 2022, nous espérons intensifier les activités de gestion des bassins versants et le déploiement des outils DATAR et LDSF.” – Munday Makoko, Coordinateur de projet pour le Programme de Développement de l'Irrigation Rurale (PRIDE).



Burkina Faso



Ethiopie



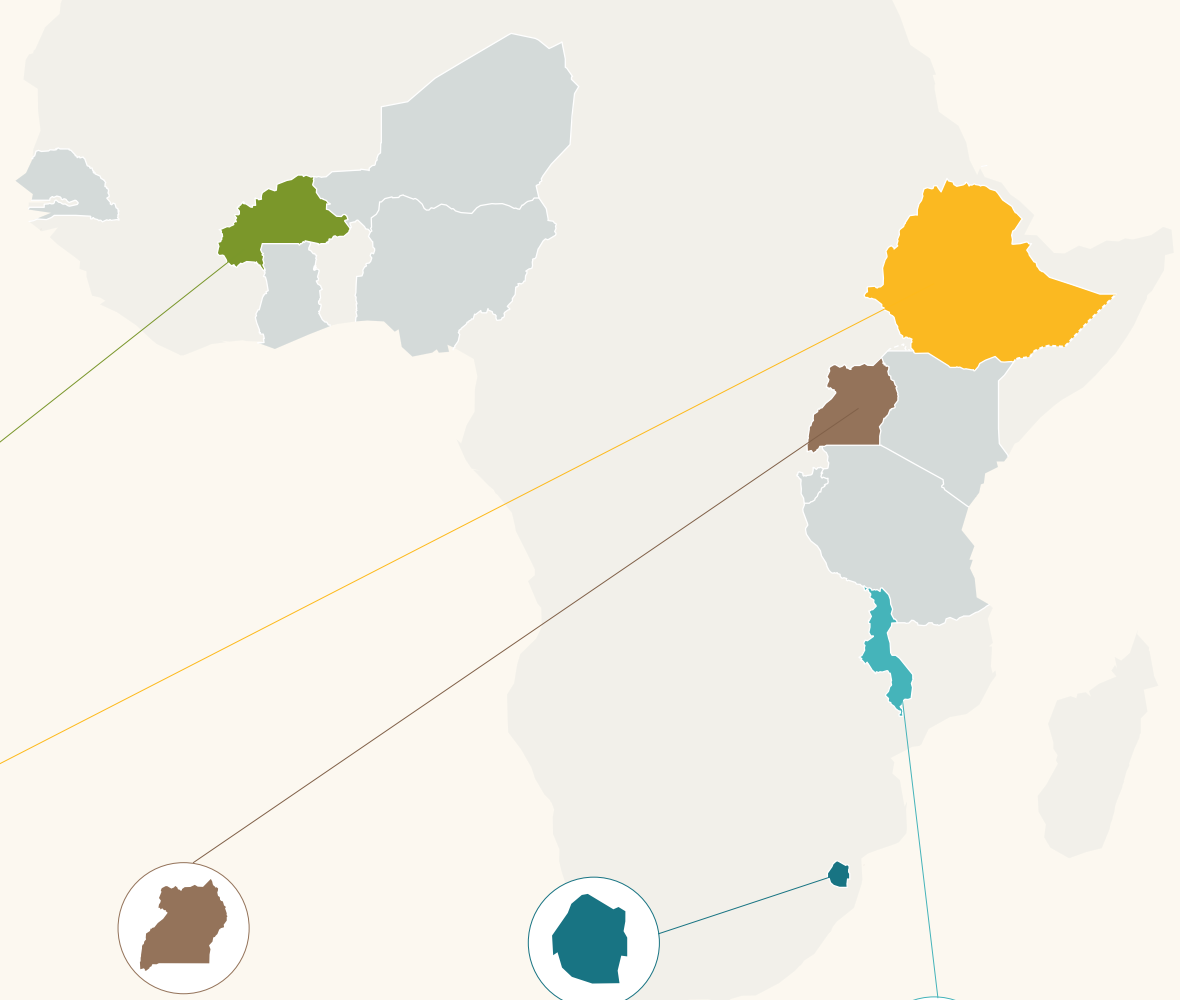
Ouganda



Eswatini



Malawi





Nigéria

“ Comme le projet s’achèvera dans quelques mois, nous voulons nous assurer que les centres agricoles construits et équipés par le projet sont pleinement utilisés par les bénéficiaires. Nous prévoyons de reproduire les plates-formes multipartites au niveau communautaire et d’assurer avec les partenaires gouvernementaux le suivi du financement de contrepartie pour la pérennité et l’élargissement du projet. Nous allons également documenter les leçons tirées de la mise en œuvre du projet.” – Rhoda Dia, Coordinatrice du projet, Gestion intégrée des paysages pour améliorer la Sécurité Alimentaire et la Résilience écosystémique au Nigéria.



Tanzanie

“ Renforcer les groupes de producteurs économiques dans le domaine de la technologie apicole, fournir des outils et des équipements pour ajouter de la valeur à leurs produits et donner aux bénéficiaires du projet les moyens d’adopter des pratiques agricoles par les Champs Ecoles des Paysans.” – Amon Sanga, Point focal du projet du District de Mkalama.

“ Donner aux communautés rurales les moyens d’adopter et de mettre en pratique des technologies conviviales et des innovations pour combattre le changement climatique et assurer la sécurité alimentaire des communautés rurales.” – Isaack Luambano, Point focal du projet du District de Kondoa.

“ Aborder la gestion durable des forêts communautaires tout en ajoutant de la valeur en investissant dans l’apiculture.” – Yobu Kiungo, Responsable du Projet de Gestion Naturelle des Ressources, Unité de Coordination du Projet.



Kenya

“ En ce début de 2022, ce sera l’année où l’indépendance du Fond de l’eau du Haut-Tana-Nairobi (UTNWF Trust) sera testée, tout en tenant les engagements de conservation envers nos agriculteurs en amont et envers les parties prenantes du bassin versant.” – Emmanuel Rurema, Ag. Directeur Executif, UTNWF Trust.

“ Notre objectif en 2022 est de refermer le projet du Programme d’Approche Intégrée (IAP), puisque nous avons conclu les activités du projet 6 mois avant la date prévue. Nous attendons la revue d’évaluation finale du FIDA avant de pouvoir clôturer officiellement le projet, après quoi nous procéderons à la mise à échelle des bénéfices communautaires dans le bassin versant.” – Fred Kihara, Directeur de l’Africa Water Fund, TNC.

“ L’exploitation du Upper Tana-Nairobi Water Fund Trust en tant qu’entité indépendante dotée des structures de gouvernance et de financement nécessaires à la généralisation des solutions naturelles dans le bassin versant de la rivière Tana sera une démarche passionnante en 2022.” – John Gathagu, Responsable de S&E, UTNWF Trust.

“ Infrastructure de collecte des eaux pluviales et extraction des eaux souterraines pour l’irrigation et l’élevage à petite échelle.” – Ngussa Buyamba Point focal du projet du District de Magu.Point.

“ Nous avons hâte d’utiliser la vidéo participative comme outil de suivi du changement et de partage des connaissances entre les communautés et les parties prenantes.” – Simeon Shimbe, Spécialiste du Suivi et Evaluation du Projet.

Systèmes Alimentaires Résilients



resilientfoodsystems.co



ResFoodSystems



ResilientFoodSystems

Avec le soutien du:



Mené par:



En partenariat avec:



CONSERVATION
INTERNATIONAL



LA BANQUE MONDIALE
IBRD • IDA | GROUPE DE LA BANQUE MONDIALE



Al servicio
de las personas
y las naciones

UN
environment
programme

